

HUSHÅLLS- BAROMETERN

hösten 2005



FöreningsSparbanken
och samverkande sparbanker

Institutet för Privatekonomi, Erika Pahne, november 2005

Sammanfattning

Index

Höstens index har stigit från 48 i våras till 50. Det betyder att hushållens ekonomi förbättrats det senaste halvåret *jämfört* med halvåret dessförinnan. Den senaste sexmånadersperioden anger index att hushållens sammantagna ekonomiska situation är oförändrad. Delar man upp resultaten blir bilden däremot mer skiftande.

Plussidan

När hushållen uppger hur deras ekonomi har utvecklats det senaste halvåret målas en något ljusare bild upp än tidigare.

- En övervägande andel av hushållen upplever att deras totala ekonomi, även med hänsyn till tillgångar och skulder, har blivit bättre snarare än sämre de senaste sex månaderna. 19 procent uppger att hushållets totala ekonomiska situation har förbättrats, 16 att den har försämrats. I samtliga hushållstyper *förutom* pensionärshushållen upplever fler en förbättrad än försämrad totalekonomi.

Jämfört med vårens undersökning anser 2 procentenheter fler hushåll att de fått en förbättrad ekonomi totalt sett, vilken även inkluderar förmögenhetssituationen.

- Fler hushåll än i våras uppger att hushållets månadsvisa sparande har ökat det senaste halvåret, 10 (8) procent. Dessutom har färre minskat sitt sparande.
- 15 procent av hushållen har någon form av kredit för konsumtion, men fler har minskat utnyttjandet det senaste halvåret jämfört med vårens mätning, 9 (8) procent. Dessutom har något färre ökat sina konsumtionskrediter.
- När det gäller större utgifter planerar 3 procentenheter fler än vid vårens mätning att köpa eller byta bil det närmaste året, 20 (17) procent.
- En övervägande andel kommer att lägga/har lagt mer pengar på semester 2005 jämfört med 2004, 20 procent har spenderat mer pengar, 18 procent mindre.

Minussidan

Samtidigt som fler hushåll upplever förbättringar av sin totala ekonomi ser den löpande vardagsekonomin inte lika ljus ut.

- Betydligt fler, hela sex procentenheter fler, upplever att den löpande ekonomin har blivit sämre snarare än bättre de senaste sex månaderna, 20 respektive 14 procent. Det anser *samtliga* hushållstyper med undantag av sammanboende par i arbetsför ålder utan hemmaboende barn. Pensionärshushållen upplever i större utsträckning försämringar av den löpande vardagsekonomin än vad andra hushåll gör.

Men trots att många hushåll upplever en försämrad vardagsekonomi har färre upplevt försämringar jämfört med vårens mätning, 20 (24) procent. Det visas även av följande:

- Det senaste kvartalet har
 - fler fått inkomsterna att räcka, 77 (73) procent.
 - närmare hälften av hushållen dragit ner på sin konsumtion, men har gjort det på färre områden.
 - färre använt sparpengar för löpande utgifter, 24 (27) procent.

Även om resultaten om den löpande ekonomin är bättre än vårens mätning är de inte på samma goda nivåer som hösten 2004. Hösten 2005 har fler än för ett år sedan av ekonomiska skäl tvingats dra ner på sin konsumtion, 48 (37) procent. Fler har tagit av sparpengar till löpande utgifter, 24 (21) procent. Samt något fler har inte fått inkomsterna att räcka, 21 (19) procent.

När det gäller ekonomin framöver planerar hushållen att vara mer återhållsamma och istället spara mer.

- Fler tror att de kommer att hålla igen snarare än att konsumera mer, 24 respektive 10 procent. Trots att hushållens konsumtion totalt sett ökat har denna relation inte förändrats sedan våren 2004 (Hushållsbarometerns första mättillfälle). Resultatet kan snarare indikera en osäker/mindre positiv framtidstro.
- Fler tror att hushållet kommer att spara mer det närmaste året än spara mindre, 18 respektive 14 procent. Jämfört med i våras är det 3 procentenheter fler som planerar att förändra sitt sparande, såväl öka som minska.

Resultaten av höstens undersökning

Index

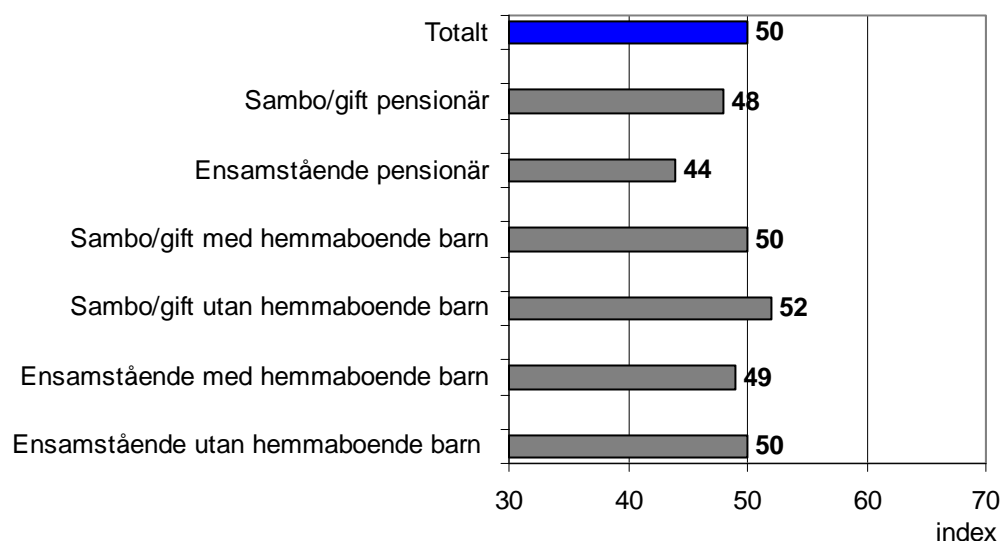
Hushållsbarometern som index är en sammanfattande värdemätare på hur hushållen upplever att den ekonomiska situationen förändrats de senaste sex månaderna dels den löpande vardagsekonomin, dels den totala ekonomin inklusive förmögenhetssituationen (mer om indexberäkningen sid 13).

Index visar att hushållen totalt sett anser att deras ekonomiska situation är oförändrad
Genomsnittligt index för hushållen ligger vid vårens undersökning på totalt 50, vilket innebär att hushållen totalt sett anser att deras ekonomiska situation är oförändrad jämfört med för sex månader sedan.

...men framförallt pensionärerna har upplevt försämringar

Delar man upp index per hushållsgrupp är det främst sammanboende par utan barn boende hemma som upplever förbättringar av sin ekonomi jämfört med för sex månader sedan. Pensionärer, framförallt ensamstående, upplever däremot i större utsträckning att deras ekonomiska situation har försämrats.

Diagram 1 Index på hur ekonomin förändrats jämfört med för sex månader sedan, totalt och per hushållsgrupp



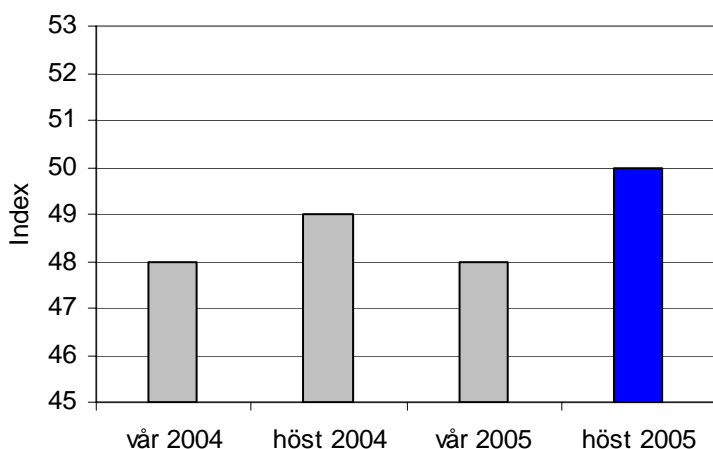
Hushållens ekonomiska index har totalt sett förbättrats det senaste halvåret jämfört med halvåret dessförinnan

Höstens index är det högsta sedan den första mätningen våren 2004. Indexet har sedan det första mättillfället våren 2004 rört sig under 50-strecket, vilket betyder att hushållen i genomsnitt anser att de har fått en sämre ekonomi snarare än bättre under respektive mätperiod.

Höstens index 50 är något högre än vårens 48, vilket indikerar att hushållen totalt sett upplever att ekonomin förbättrats det senaste halvåret *jämfört* med halvåret dessförinnan. Samtliga hushållsgrupper har ett högre index jämfört med vårens mätning förutom de

ensamstående pensionärerna, vilka i höstens barometer är något mer negativa om utvecklingen av sin ekonomi.

Diagram 2 Hushållsbarometern som index för hushållen totalt



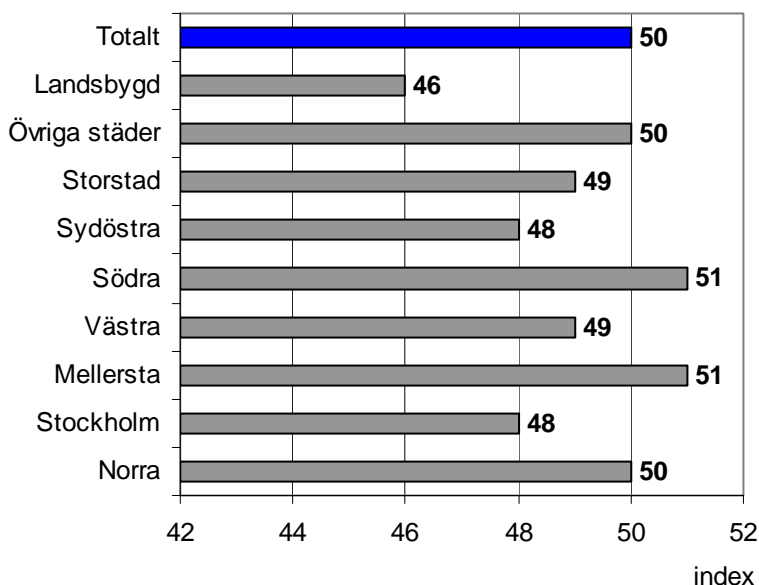
Regionala skillnader

Beroende på landsdel skiljer sig uppfattningen åt om hur hushållets ekonomi har förändrats. Jämfört med vårens index har index stigit för alla regioner förutom för sydöstra Sverige och Stockholmsregionen (se bilaga 2 för geografisk placering av regionerna).

I mellersta och södra regionen upplever fler hushåll förbättringar än försämringar. I sydöstra Sverige och i Stockholmsområdet anser man däremot att den privata ekonomin sammantaget är sämre än för sex månader sedan.

Man bör hålla i minnet att index inte är mått på den ekonomiska nivån i respektive landsdel, utan enbart är en indikation på hur man upplever att hushållets ekonomi har *förändrats* oberoende av nivå.

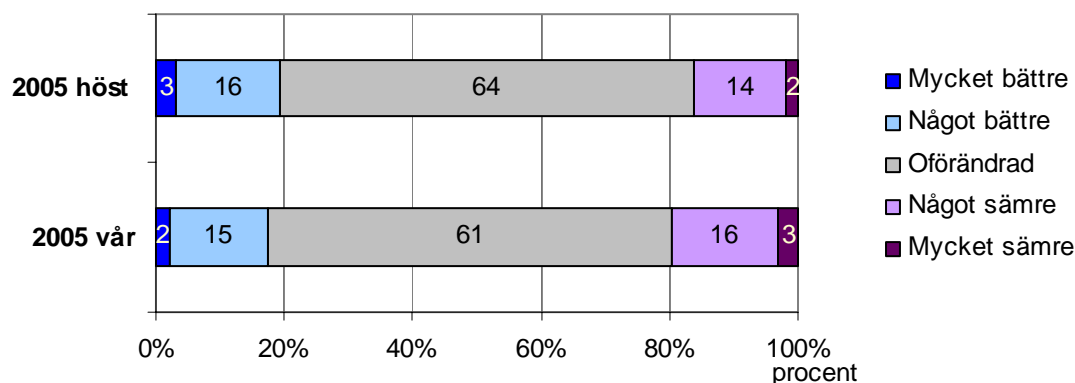
Diagram x Hushållsbarometern som index per geografisk region



Hushållens ekonomi totalt sett

Enligt hushållen har privatekonomin totalt sett förbättrats det senaste halvåret om de även tar hänsyn till tillgångar och skulder.

Diagram 1 Hur är ditt hushålls ekonomi totalt sett idag jämfört med för sex månader sedan? Ta hänsyn till alla faktorer även tillgångar och skulder.



Fler hushåll upplever att de totalt sett fått en bättre ekonomi det senaste halvåret, fler har dessutom blivit mer positiva jämfört med halvåret dessförinnan

För det stora flertalet har den privata ekonomin inte förändrats det senaste halvåret. Men fler hushåll upplever att deras totala ekonomi med hänsyn till både tillgångar och skulder har förbättrats. 16 procent anser att de idag har en sämre ekonomi, medan 19 procent anser att ekonomin förbättrats jämfört med för sex månader sedan.

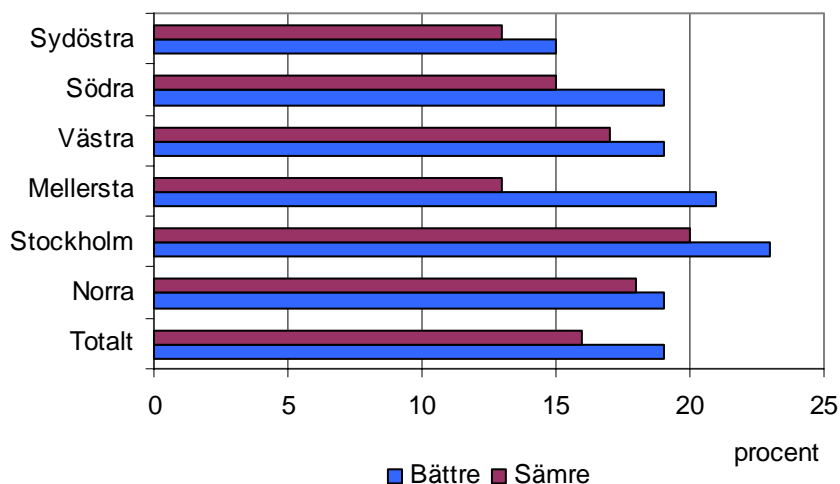
Jämfört med förra sexmånadersperioden är det dessutom fler som blivit mer positiva gällande hushållets totala privata ekonomi. Nettotalet av dem som anser att hushållets ekonomi har förbättrats minus andelen som svarat att den försämrats har ökat från -2 till +3.

Oberoende av landsdel anser majoriteten av hushållen att den totala privatekonomin utvecklats positivt

Delas Sverige upp i sex regioner är det en övervägande andel av befolkningen i alla regionerna som anser att de idag har en bättre än sämre ekonomi och förmögenhetssituation jämfört med för sex månader sedan (se bilaga 2 för geografisk placering av regionerna). Störst andel som anser att den totala ekonomin har blivit bättre finns i Stockholmsregionen, men där är även andelen som upplevt försämringar störst, skillnaden där är alltså stor.

I det mellersta området är befolkningen mest överens om att man har fått en relativt gynnsam privatekonomisk utveckling. 21 procent anser att den totala ekonomin blivit bättre, bara 13 procent att den blivit sämre.

Diagram 2 Hur är ditt hushålls ekonomi totalt sett idag jämfört med för sex månader sedan? Ta hänsyn till alla faktorer även tillgångar och skulder.



Hushållens vardagsekonomi

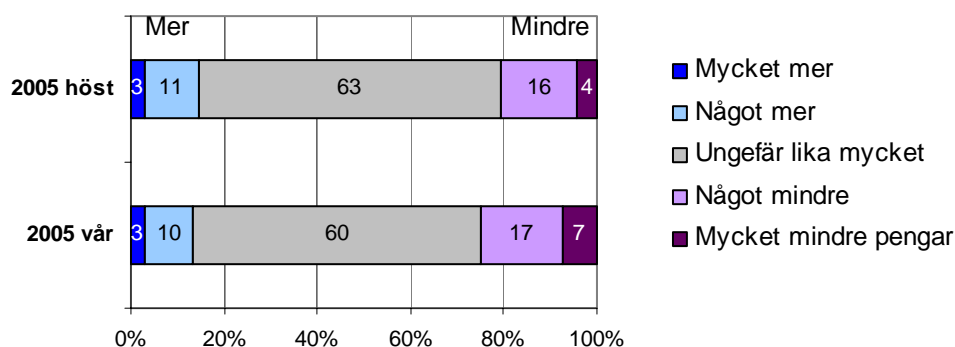
Fler hushåll anser att den löpande vardagsekonomi försämrats det senaste halvåret

Bilden av den löpande vardagsekonomi är däremot inte lika ljus som ekonomin totalt sett. Fler anser att den löpande ekonomin har försämrats, 20 procent, snarare än förbättrats de sex senaste månaderna, 14 procent.

... trots det upplever färre försämringar än halvåret dessförinnan

Även en större andel av hushållen visserligen är mer negativa än positiva till sin vardagsekonomi såväl i vårens mätning som i höstens barometer är det färre som anser att de har en sämre vardagsekonomi idag, 20 procent, jämfört med vårens barometer, 24 procent.

Diagram 3 Upplever du att du och ditt hushåll idag har mer eller mindre pengar till löpande utgifter än för 6 månader sedan? Hushållen totalt



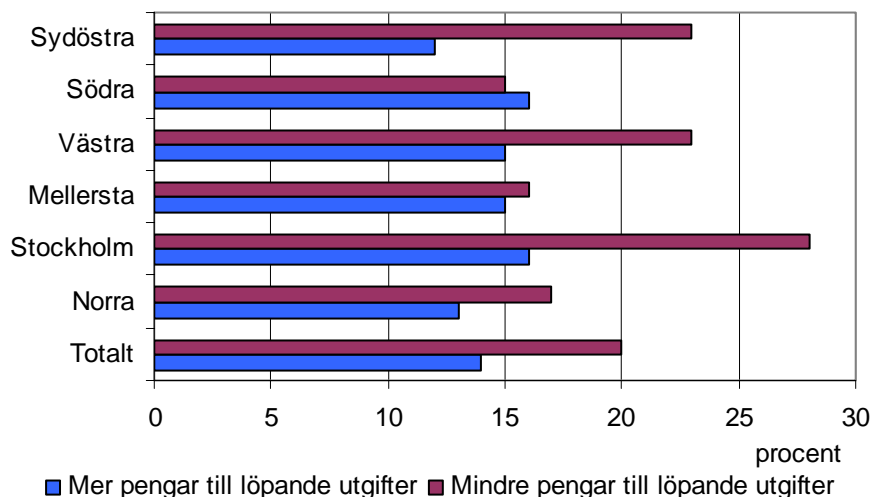
Regionalt sett upplever hushållen att vardagsekonomi har utvecklats olika - södra regionen i topp, Stockholm sämst ut.

I samtliga utom en av sex svenska landsdelar anser hushållen att de har mindre pengar till löpande utgifter än för sex månader sedan (se bilaga 2 för geografisk placering av regionerna).

Den södra regionen är den enda regionen där en liten övervägande andel anser att de nu har mer än mindre råd till sina löpande utgifter än för ett halvår sedan.

För hushållen i Stockholmsområdet är det tvärtom. Stockholmsarna upplever i högre grad än invånarna i de andra jämförda regionerna att vardagsekonomin har försämrats. Hela 28 procent anser att de idag har mindre råd till de löpande utgifterna än för ett halvår sedan, 16 procent anser att de fått förbättringar.

Diagram 4 Upplever du att du och ditt hushåll idag har mer eller mindre pengar till löpande utgifter än för 6 månader sedan?

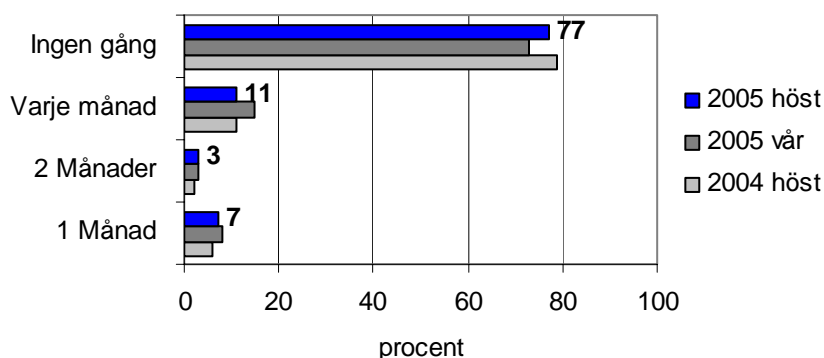


Fler har fått inkomsterna att räcka det senaste kvartalet

Så många som 21 procent av hushållen har haft problem med att få inkomsterna att räcka det senaste kvartalet, 11 procent har haft svårigheter varje månad.

Trots det har färre svårigheter med att få vardagsekonomin att gå ihop jämfört med i våras då 26 procent hade svårt att få inkomsterna att räcka månaden ut. Resultatet är dock inte nere i nivån från förra hösten då bara 19 procent hade svårigheter.

Diagram 5 Om du tänker på de senaste tre månaderna, hur många av dem har du och ditt hushåll haft det svårt att få inkomsterna att räcka månaden ut?



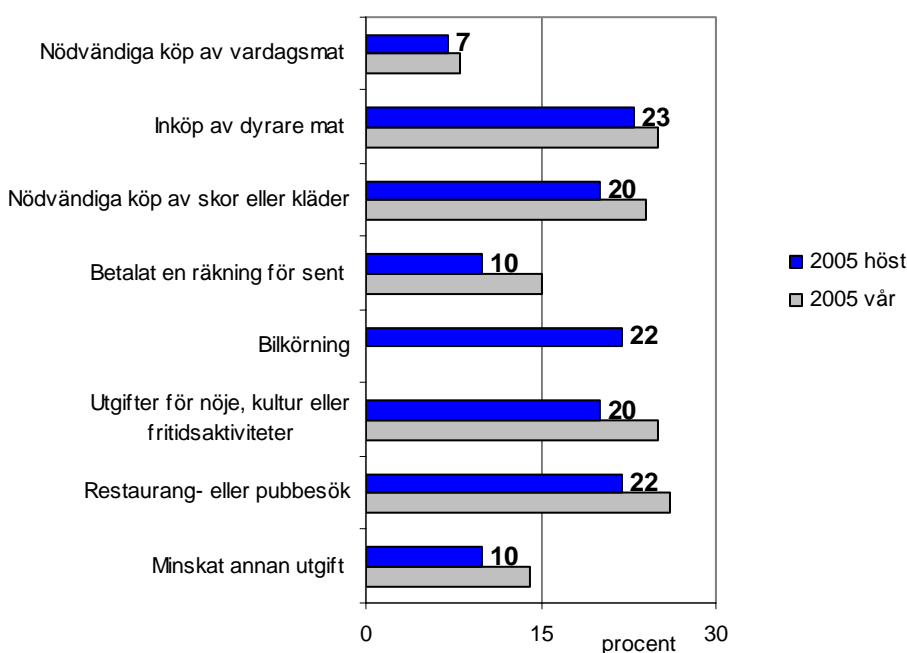
Färre har använt sparpengar för löpande utgifter

Ett sätt att lösa likviditetsproblemen har varit att ta av sina sparpengar. 24 procent av hushållen hade de senaste tre månaderna utnyttjat den möjligheten, vilket är färre jämfört med mätningen i våras då 27 procent av hushållen använde sparpengarna för löpande utgifter.

Hälften av hushållen uppger att de det senaste kvartalet dragit ner på sin konsumtion, men på färre områden

Lika stor andel som i våras uppger att de av ekonomiska skäl har dragit ned på sin konsumtion någon gång det senaste kvartalet, men jämfört med i våras har många hushåll valt att dra in på färre områden. Samtliga nedskärningsområden har minskat i omfattning jämfört med i våras. Trots det är det ändå fler som dragit ner sin konsumtion jämfört med förra hösten.

Diagram 6 Vad hushållen av ekonomiska skäl dragit in på det senaste kvartalet



Den konsumtion hushållen framförallt dragit ned på det senaste kvartalet är

- inköp av dyrare mat, 23 (25) procent
- restaurang- och pubbesök, 22 (26) procent.
- bilkörning, 22 procent.
- utgifter för nöje, kultur eller fritidsaktivitet, 20 (25) procent.

7 procent av hushållen har av ekonomiska skäl dragit ned på vardagsmaten. Den nödvändiga maten är förmodligen bland det sista man väljer att dra in på och andelen utsatta hushåll som tvingas göra det är relativt konstant i mätning efter mätning. Hårddraget kan man tolka det som om cirka 7 procent av hushållen har en mycket trång ekonomi. Företrädesvis är det ensamstående i arbetsför ålder såväl med som utan hemmaboende barn som drar in på vardagsmaten.

Regelbundet sparande

Fler uppger att hushållets månadssparande har ökat än minskat det senaste halvåret

10 procent uppger att deras månadsvisa sparande har ökat, vilket är fler än de som har minskat det, 7 procent. Dessutom uppger 2 procentenheter fler än föregående mätning i våras att de ökat sitt månadssparande.

Konsumtionskrediter

15 procent av hushållen har någon form av kredit för konsumtion, men fler har minskat krediten det senaste halvåret

Den största delen av dem som tagit kredit för konsumtion har ett oförändrat kreditbelopp jämfört med för sex månader sedan. Men av dem som har förändrat utnyttjandet av sin konsumtionskredit har något fler minskat än ökat krediten, 9 respektive 7 procent.

Jämfört med vårens barometer har dessutom fler minskat sitt kreditbelopp det senaste halvåret, 9 (8) procent. Dessutom har något färre ökat sina konsumtionskrediter.

Konsumtionskrediter är vanligast i ensamstående hushåll i yrkesverksam ålder

I ensamstående hushåll under 65 år, såväl med som utan barn, är det vanligast att ha konsumtionslån. 27 respektive 20 procent i dessa hushåll har ett sådant lån.

I pensionärshushållen är det, trots en sämre upplevd ekonomi, mycket ovanligt med lån till konsumtion, endast 4 procent har det.

Sparande och konsumtion framöver

Fler tror att de kommer att hålla igen sin konsumtion snarare än att konsumera mer, 24 respektive 10 procent

Majoriteten är försiktig vad det gäller konsumtionen det närmaste året framöver. Fler planerar att hålla igen sin konsumtion, 24 procent – bara 10 procent planerar att konsumera mer. Den relationen har i stort sett varit densamma vid alla undersökningstillfällena sedan våren 2004.

Frågan ger dock inte svar på hur mycket i belopp man avser att förändra sin konsumtion. Hushållens totala konsumtion har stadigt ökat de senaste åren, vilket verkar motstridigt med resultaten i barometern. Antingen kan hushållen planera försiktigt, men sedan i praktiken spendera mer. Ett annat tänkbart alternativ är att de som uppger att de kommer öka sin konsumtion ökar den så pass mycket att den beloppsmässigt överstiger de som håller igen.

Till skillnad från konsumtionen i stort tycks däremot två prioriterade områden vara inköp av sällanköpsvaror/tjänster som bil och semester.

Bil

Något fler planerar att köpa eller byta bil det närmaste året

20 procent av hushållen tror att de kommer köpa eller byta bil det närmaste året, vilket är fler än de som planerade det i våras, 17 procent.

Semester

Något fler tror att de kommer att spendera mer pengar på semester 2005 jämfört 2004

20 procent tror att de kommer lägga ner mer på semester totalt i år än vad de gjorde förra året, 18 procent tror att semesterkontot kommer sluta på mindre pengar. Jämfört med vårens

mätning är det ingen förändring, den gångna sommaren har inte gjort att semesterkontot varken tilldelats mer eller mindre pengar.

Fler hushåll tror att de kommer att spara mer det närmaste året än spara mindre

Det närmaste året framöver planerar 18 procent att spara mer, 14 procent att spara mindre. Jämfört med vårens mätning är det något fler som planerar att förändra sitt sparande, både spara mer som mindre.

Om undersökningen

Hushållsbarometern speglar hur de svenska hushållen upplever sin ekonomiska situation. Syftet är att den återkommande ska ge en bild av hur hushållen själva bedömer att privatekonomin förändras. Den första undersökningen gjordes våren 2004. Hösten 2005 är det fjärde mättillfället.

Frågorna omfattar:

- Hur hushållens pengar räcker till löpande utgifter, samt vad man drar in på när pengarna inte räcker.
- Om man förändrat sitt regelbundna sparande.
- Om man ökat eller minskat sina konsumtionskrediter.
- Hur man upplever sin ekonomiska situation totalt sett.
- Hur hushållets konsumtion förväntas att förändras framöver.
- I vilken omfattning man kommer att konsumera sällanköpsvaror/tjänster som bil och semester.
- Hur man kommer förändra sitt kommande sparande.

Specifika frågor kring förmögenhetssituationen, dvs reala tillgångar, totalt finansiellt sparande och totala skulder finns inte med, men ingår i hushållens bedömning av sin totala ekonomi.

Undersökningen är genomförd av Research International, tidigare SIFO, på uppdrag av Institutet för Privatekonomi, FöreningsSparbanken. Undersökningen har skett genom telefonintervjuer under en vecka, perioden 3-10 oktober 2005. Intervjupersonerna är 20 år eller äldre och har slumpmässigt valts ut utifrån ett riksrepresentativt urval. De intervjupersoner som fortfarande bor hemma hos sina föräldrar har selekterats bort. Totalt har 1 162 personer svarat.

Hushållsbarometern som index

Index är beräknat utifrån resultaten av två frågor i Hushållsbarometern; huruvida hushållet upplever att det har mer, mindre eller oförändrat mycket pengar till löpande utgifter och om hushållet fått en bättre eller sämre ekonomi totalt sett (med hänsyn till tillgångar och skulder) jämfört med för sex månader sedan.

Den ena frågan mäter i vilken grad hushållen fått en förändrad likviditet, den andra även hur förmögenhetsställningen förändrats.

Indexet mäter den egna bedömningen om hur privatekonomin förändrats - upp, ned eller inte alls och är en sammanfattande värdemätare av hur den sammanlagda ekonomiska situationen ser ut. Förändringar kan upplevas olika och är inte ett absolut mått, Hushållsindexet ska därför ses som en temperaturmätare på hushållens ekonomiska situation.

En oförändrad situation jämfört med för sex månader sedan ger index 50.

Index > 50 = bättre ekonomi

Index < 50 = sämre ekonomi

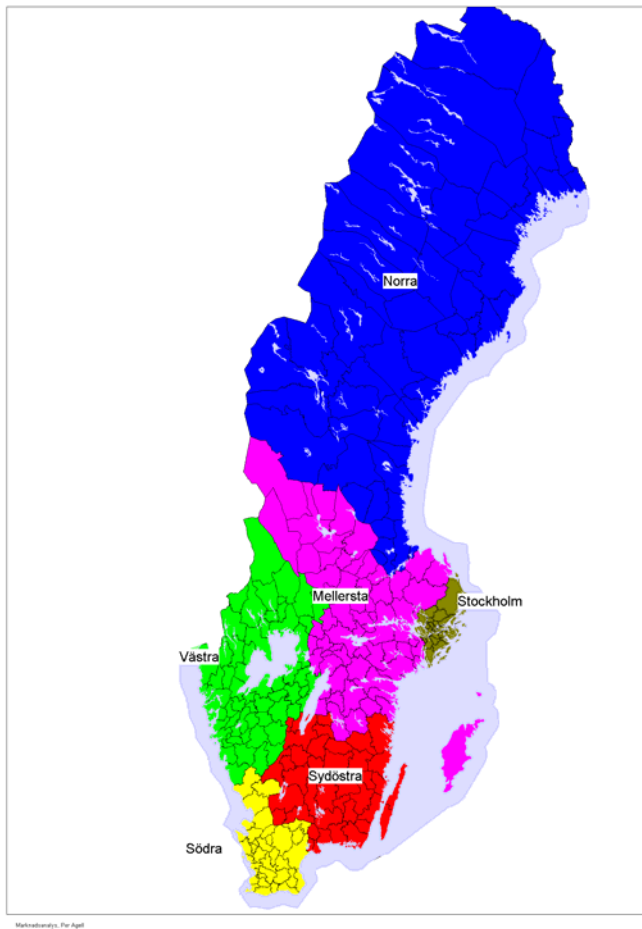
Bilaga 1: Frågor och sifvertabell

Upplever du att ditt hushåll idag har mer eller mindre pengar till löpande utgifter än för 6 månader sedan?	Vår 2004	Höst 2004	Vår 2005	Höst 2005	Förändring
Mycket mer	3	3	3	3	0
Något mer	14	11	12	11	-1
Ungefär lika mycket	56	64	60	63	3
Något mindre	21	16	17	16	-1
eller mycket mindre pengar än för 6 månader sedan	5	4	7	4	-3
Tveksam, vet ej	1	2	3	3	0
Om du tänker på de senaste 3 månaderna, hur många av dem, har du och ditt hushåll haft det svårt att få inkomsterna att räcka månaden ut?	Vår 2004	Höst 2004	Vår 2005	Höst 2005	Förändring
1 Månad	6	6	8	7	-1
2 Månader	3	2	3	3	0
Varje månad	13	11	15	11	-4
Ingen gång	76	79	73	77	4
Tveksam, vet ej	2	1	2	1	-1
Om du tänker på de senaste 3 månaderna hur många av dem, har du eller någon i ditt hushåll använt sparpengar för löpande utgifter?	Vår 2004	Höst 2004	Vår 2005	Höst 2005	Förändring
1 Månad	12	10	15	13	-2
2 Månader	4	4	4	4	0
Varje månad	8	7	8	7	-1
Ingen gång	70	72	66	68	2
Har inga sparpengar	5	4	5	6	1
Tveksam, vet ej	1	2	2	2	0
Har du eller någon i ditt hushåll av EKONOMISKA SKÄL någon gång under de senaste 3 månaderna:	Vår 2004	Höst 2004	Vår 2005	Höst 2005	Förändring
Dragit in på nödvändiga köp av vardagsmat	7	6	8	7	-1
Dragit ned på inköp av dyrare mat	23	20	25	23	-2
Dragit in på nödvändiga köp av skor eller kläder	23	17	24	20	-4
Betalat en räkning för sent	12	10	15	10	-5
Dragit ned på restaurang eller pubbesök	23	19	26	22	-4
Dragit ned på utgifter för nöje, kultur eller fritidsaktiviteter	21	19	25	20	-5
Dragit ned på bilkörningen				22	
Minskat annan utgift	14	12	14	10	-4
Nej, jag har inte dragit ned på någon konsumtion	56	61	52	51	-1
Tveksam, vet ej	0	2	1	1	0
Kommer du och ditt hushåll att lägga mer, mindre eller oförändrat mycket pengar på semester år 2005 jämfört med år 2004?	Vår 2004	Höst 2004	Vår 2005	Höst 2005	Förändring
Mer	18	22	20	20	0
Oförändrat	62	58	59	59	0
Mindre	16	17	18	18	0
Tveksam, vet ej	3	4	3	4	1

Kommer ditt hushåll köpa eller byta bil de kommande 12 månaderna?	Vår 2004	Höst 2004	Vår 2005	Höst 2005	Förändring
Ja, mycket troligt	9	11	9	10	1
Ja, ganska troligt	9	9	8	10	2
Nej, inte särskilt troligt	13	13	13	14	1
Nej, inte alls troligt	66	64	68	63	-5
Tveksam, vet ej	2	3	3	3	0
Varför är det inte troligt att ni ska byta eller köpa bil?	Vår 2004	Höst 2004	Vår 2005	Höst 2005	Förändring
Vi behöver inte byta eller köpa bil	81	84	82	83	1
Vi behöver byta eller köpa bil men vi har inte råd	15	12	15	14	-1
Tveksam, vet ej	4	4	3	3	0
Är det belopp ditt hushåll avsätter till månadsvis sparande idag större, mindre eller oförändrat jämfört med för 6 månader sedan?	Vår 2004	Höst 2004	Vår 2005	Höst 2005	Förändring
Mitt hushålls månadsvisa sparande är större	9	8	8	10	2
Mitt hushålls månadsvisa sparande är oförändrat	78	80	80	81	1
Mitt hushålls månadsvisa sparande är mindre	11	8	9	7	-2
Tveksam, vet ej	1	3	2	2	0
Har du eller någon i ditt hushåll lån för konsumtion, t ex. till möbler, hemelektronik, resor eller annan konsumtion?	Vår 2004	Höst 2004	Vår 2005	Höst 2005	Förändring
Ja				15	
Nej				83	
Tveksam, vet ej				1	
Har du eller ditt hushåll de senaste 6 månaderna ökat eller minskat hushållets konsumtionskrediter? Har idag jämfört med för 6 månader sedan...	Vår 2004	Höst 2004	Vår 2005	Höst 2005	Förändring
Ökat lånebelopp på kredit	6	8	8	7	-1
varken ökat eller minskat lånebelopp på kredit	76	73	78	77	-1
Minskat lånebelopp på kredit	11	10	8	9	1
Tveksam, vet ej	6	9	6	8	2
Hur är ditt hushålls ekonomi totalt sett idag jämfört med för 6 månader sedan? Tag här hänsyn till alla faktorer även tillgångar och skulder	Vår 2004	Höst 2004	Vår 2005	Höst 2005	Förändring
Mycket bättre	3	3	2	3	1
Något bättre	16	15	15	16	1
Oförändrad	61	64	61	64	3
Något sämre	16	14	16	14	-2
Mycket sämre	3	3	3	2	-1
Tveksam, vet ej	1	1	2	1	-1
Tänk på ditt hushålls konsumtion. Kommer ditt hushåll att spendera mer, lika mycket eller hålla igen under de kommande 12 månaderna?	Vår 2004	Höst 2004	Vår 2005	Höst 2005	Förändring
Mer	11	10	11	10	-1
Oförändrat	61	63	62	63	1
Hålla igen	24	23	24	24	0
Tveksam, vet ej	4	4	3	3	0

Tänk på ditt totala sparande. Kommer ditt hushåll att spara mer, lika mycket eller mindre under de kommande 12 månaderna?	Vår 2004	Höst 2004	Vår 2005	Höst 2005	Förändring
Mer			16	18	2
Oförändrat			67	64	-3
Mindre			13	14	1
Tveksam, vet ej			4	4	0
Hushållsekonomi	Vår 2004	Höst 2004	Vår 2005	Höst 2005	Förändring
Index	48	49	47,5	49,6	2,1

Bilaga 2: Regionsindelning



Matteusson, P. & Agell