

HUSHÅLLEN UNDER 35 ÅR 1971 - 2006



FöreningsSparbanken
och samverkande sparbanker

INNEHÅLLSFÖRTECKNING

Inledning.....	4
Vardagslivet 1971.....	4
Demografi.....	7
Befolkning.....	7
Vi lever allt längre	7
Vi är nästan en miljon fler	7
Familjebildning.....	7
Vi gifter och skiljer oss	7
Äktenskapen blir allt kortare	9
Barnafödande.....	10
I Stockholms län föds det flest barn	10
Vi är äldre när första barnet föds	11
Inkomster	12
Sysselsättning.....	12
Betydligt vanligare att kvinnor arbetar idag.....	12
Färre ungdomar arbetar idag.....	12
I privat sektor har andelen män minskat medan andelen kvinnor ökat.....	13
Högre nivå på arbetslösheten.....	13
Övrigt försörjda, totalt, har ökat från 12 procent till 21 procent	14
Löner	14
Skatter.....	15
Den kommunala utdebiteringen har höjts med 10 kronor och 26 öre.	
Ökningstakten har dock avtagit.....	15
Två stora skattereformer, 1971 och 1990/1991.....	16
Högst inkomstskatt betalade vi 1981	16
Allmänna momsens har inte förändrats de senaste tio åren	17
Har arbetsgivaravgifterna nått sitt maximum?	18
När de synliga skatterna sänkts har ofta de osynliga höjts.....	19
Statens ekonomi.....	20
Sällsynt att statens budget gått ihop.....	20
Utgifter.....	22
Prisutveckling.....	22
Priserna har ökat 6,4 gånger sedan 1971	22
Boendekostnaderna har störst betydelse för inflationen	23
Bensin och olja allt dyrare	23
Boende.....	25
Uppvärmning.....	25
Oljan 600 procent dyrare	25
Biobränsle allt vanligare som komplement eller ersättning till olja och el	26
Småhusens värdestegring inte självklar.....	27
Svårare köpa Stockholmsradhuset idag jämfört med för 30 år sedan	27
Ränteutgiften kunde ta nära hälften av en nettolön 1981	28
Allt färre hushåll med bostadsbidrag	29
Hushållens konsumtion	31
Konsumtionen förändras	31

Vi konsumerar för allt mer	32
Hushållens tillgångar	33
Sparande	33
Hushållen sprider sitt sparande mer idag.....	33
Hushållen har större tillgångar idag.....	33
Lån.....	34
Hushållens skuldsättning har ökat.....	34
Familjernas ekonomi	35
Barnomsorg	35
Kraftigt höjda barnbidrag	36
Några typfamiljer	37
I backspegl:n: 1976 bra - 1986 sämst för enpersonshushållet.....	37
Kraftigt standardlyft för barnfamiljen.....	38
970 kronor mer på 35 år för pensionären.....	39
Sammanfattning	41
Berg- och dalbana.....	41

Hushållens ekonomi

En rapport om utvecklingen sedan 1971 med anledning av
Fickekonomens 35-årsjubileum 2006

Inledning

I år firar Fickekonomen 35 år. Den lilla, men välfyllda, faktaskriften har under årens lopp informerat hushållen om nödvändiga levnadskostnader, typfamiljers ekonomi och olika fakta om skatter, socialförsäkringar och andra viktiga ekonomiska områden. Den är i sitt slag unik och ger oss anledning att blicka tillbaka på dessa 35 år. Hur har hushållens ekonomi förändrats? Vilka förutsättningar har blivit annorlunda?

I denna sammanställning försöker vi skapa en bild av många viktiga förändringar, men den utgör inte en total genomgång av allt som hänt under åren. Vi börjar med en mer demografisk bild och går sedan igenom de olika delarna ett hushålls ekonomi består av. Löner, inkomstskatter och bidrag tas upp på inkomstsidan. Prisutveckling, boendefrågor, punktskatter och energikostnader är exempel på utgiftssidan. För att belysa de sammantagna förändringarna jämför vi några olika typhushåll genom åren.

För fem år sedan kunde vi konstatera att den ekonomiska standarden till och med var sämre för några hushåll än den var 1971. I år är situationen annorlunda, återhämtningen har gjort att våra tre typhushåll har mer över efter nödvändiga utgifter än de hade 1971. Det hushåll som kommer sämst ut är pensionärshushållet.

Vardagslivet 1971

Vi börjar med att sätta oss in i hur vardagen tedde sig för 35 år sedan. En vanlig lön kunde ligga på mellan 2 500 och 3 000 kronor i månaden. Kommunalskatten låg på 22,54 kronor i genomsnitt och barnbidraget var 300 kronor per barn i kvartalet. Statliga skatten var dock rätt hög, framförallt var marginals skatten hög i vanliga inkomstlägen. För den som hade en månadslön på 3 000 kr var marginals skatten 60 procent. Betalade man räntor på lån fick de dras av mot lönen och avdragseffekten låg på mellan 40 och 76 procent. Bolåneräntan det året var i genomsnitt ca 8 procent, inflationen ca 7 procent. Lediga lördagar var fortfarande en välsignad förändring – fredagskvällen blev en kväll att roa sig på.

Ungefär 12 procent av den vuxna befolkningen levde på sjukpenning, förtidspension, arbetslöshetsersättning eller socialbidrag, jämfört med 21 procent idag. Av männen var 84,9 procent sysselsatta, av kvinnorna enbart 59,2 procent. Sambeskattningen av tjänsteinkomster hade precis upphört. Barnomsorgen löste man ofta på egen hand med barnflickor som behövde praktik för sin utbildning eller genom dagmamma.

Kommunala barnomsorgen var inte utbyggd. ATP-systemet var elva år ungt och den som blev pensionär vid 67 år hade inte lika många pensionsår framför sig som dagens pensionärer. Alla unga män gjorde värnplikten. Om man vapenvägrade kunde man straffas, men vapenfri tjänst kunde man få. Och hade man långt hår var det hårnät som gällde.

Det var lika vanligt att gifta sig som idag, men mindre vanligt att skilja sig. Vi födde barn tidigare. Färre gick vidare till högskoleutbildning, även om trycket på universiteten var hårt och det var svårt att få tag i studentrum.

Bostadsstandarden hade nått bra nivåer, och priset på ett småhus i storstadsområdena var i förhållande till lönerna lägre än idag. Räntekostnaden kunde dock vara hög. Det fanns räntebidrag för nyproducerade småhus. Bostadssubventionerna var stora. Oljeeldning var vanlig, nästan 40 procent av bostäderna värmdes upp med olja. En kubikmeter olja kostade 215 kr. Oljekriserna hade ännu inte slagit till. Ålderdomshemmen var den naturliga bostaden för de allra äldsta. Av vår konsumtion gick 20 procent till bostad och 26 procent till mat. Idag är förhållandet i stort sett tvärtom. Vi hade 0,29 bilar per invånare och bensinen kostade 95 öre litern. Registreringsskyltarna talade om var bilen hörde hemma i landet

Det var inte länge sedan 68-rörelsen hade gått över landet och vi klädde oss gärna i manchesterkostym, utsvängda byxor, kortkorta kjolar och unga kvinnor slängde bh'n. Kollektivboende var inte ovanligt. Skärholmsdamerna protesterade mot höga mjölkpriser. Då kostade mjölken 1,30 kr, dvs mer än bensinen. Utbudet i mataffären var ganska begränsat. En tomat var rund och röd, sallad var i form av salladshuvud, avokadon var på ingång och i mattidningen fanns insändarfrågan "Vad menas med creme fraiche?" Dessutom var recepten fyllda med tips om hur man sätter smak på färdiglagat. Annars handlade det om att laga till det djupfrysta torskpaketet och den feta falukorven, men också om hur man får smak på frys kraftan med ny lag. Försöken med jämförpriser kom först två år senare, liksom kaffepaketet i plastförpackning. Kaffet var fortfarande förpackat i plåtburk. Och en kopp kaffe var en kopp kaffe med eller utan socker och mjölk.

Vi drack läsk och mellanöl. Vin var ingen vanlig dryck i hemmen. Även om namn som Parador, Vino Tinto och Villa Franca väcker ungdomliga minnen hos många.

Momsen på de varor vi köpte var 17,65 procent. Men det fanns ingen moms på energi eller tjänster, t.ex. hårklippning.

Vi hade svartvit tv, även om färgtv'n var på frammarsch. Officiell start var ju 1 april 1970. Det fanns två program att välja mellan sedan drygt ett år. Telefonen satt fast med sladd i väggen och hade nummerskiva i stället för knappar. Karbonpapper ingick i hemmakontorets utrustning. Vi lyssnade på LP-skivor och kassettdäcken började komma. Filmkameran var en super-8. Klockorna hade runda urtavlor. Vi diskade ofta för hand, men tvättade i maskin. Vi handlade på ICA, Konsum, Domus, Epa och Tempo. Äldre bebyggelse hade fått vika för varuhusens intåg.

Vi kunde gå till doktorn för 7 kronor besöket.

Det var svårt att få lån. Sparlån var en gångbar produkt där man fick rätt att låna i förhållande till hur mycket man sparat. Bosparandet var viktigt för att komma åt billiga småhus. Fondsparandet hade börjat, men vi ägde i stor utsträckning enskilda aktier. Det vanligaste var bankkonton med olika uppsägningstider och sparobligationer. Premieobligationer var också vanliga.

Pensionssparande var till för dem med mycket höga inkomster. ATP-systemet skulle räcka för pensionerna. De som gjorde avdrag för pensionssparande gjorde det i första hand för att utnyttja de höga marginalskatterna.

Runt hörnet väntade så stora förändringar och det förhållandevis omhändertagande samhället där solidaritet var honnörsordet skulle långsamt övergå till att bli mer individualiserat och med större eget ansvar. Idag handlar det mer om upplevelser och att förverkliga sig själv.

Låt oss se en del av förändringarna och svängningarna under dessa 35 år.

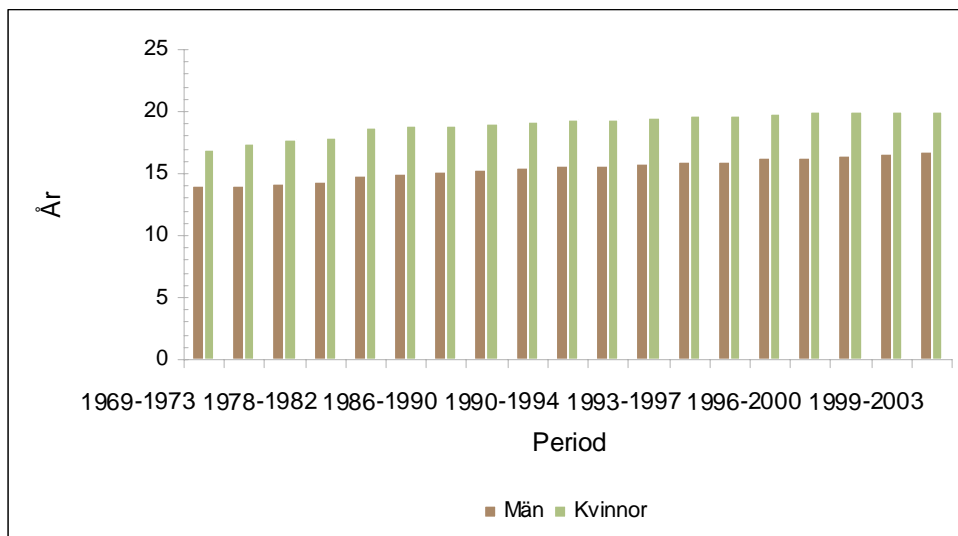
Demografi

Befolkning

Vi lever allt längre

1. Medellivslängden har under perioden 1971-2004 ökat med 6 år. Från 72,07 år till 77,79 (2004)
2. Återstående medellivslängden vid 65 år har ökat med 3,18 för kvinnorna och 2,73 år för männen

Diagram 1 Återstående medellivslängd vid 65 år



Källa: SCB

Vi är nästan en miljon fler

1. Medan det i genomsnitt har fötts 99 500 barn per år, har i genomsnitt 89 200 personer avlidit.
2. I genomsnitt har vi under perioden haft 16 400 fler invandrare per år än utvandrare. Under senare år har antalet varit ca 25 000 till 30 000 fler per år. 1989 var invandrarna hela 44 000 fler än utvandrarna. Åren 1971/1980 var överskottet endast ca 10 000. Drygt 12 procent av Sveriges befolkning är födda i annat land.

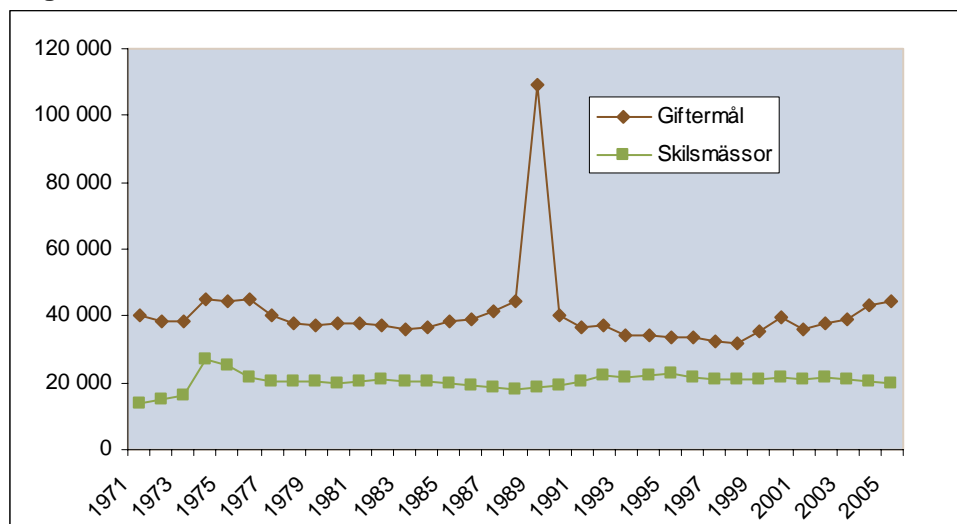
Andelen barn under 16 år minskar. Från 22 procent 1971 till 19 procent idag. Andelen 65 år och äldre har ökat från 14 procent 1971 till 17 procent 2005

Familjebildning

Vi gifter och skiljer oss

I genomsnitt har ca 40 000 gift sig per år medan skilsmässorna varit ca hälften så många.

Diagram 2 Giftermål och skilsmässor



Källa: SCB

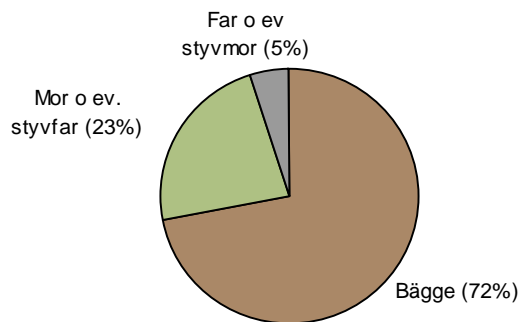
År 1989 gifte sig hela 109 000 par, vilket förklarades av att reglerna om efterlevandepension förändrades 1990.

Samboförhållanden är vanliga och en sambolag kom 1989. Lagen om registrerat partnerskap kom 1995.

Det var inte lika vanligt att skilja sig i början av 70-talet. Men 1974 blev det lättare att skilja sig. Bl a slopades kravet på betänketid i vissa fall. Flest skilsmässor var det därför 1974 då ca 27 000 par skilde sig. Detta var dubbelt så många som år 1971 vilket var det år minst antal skilsmässor registrerades under denna 35-årsperiod.

Enligt en SCB-rapport hade under åren 1966-1975 ca 9 procent av 16/17-åringarna upplevt att deras föräldrar separerat. Perioden 1976-1985 hade andelen ökat till ca 15 procent och år 1999 var den uppe i dryga 25 procent. Det innebär att var fjärde 16/17-åring hade föräldrar som separerat. Nära fem procent har aldrig haft föräldrar som bott ihop. Ungefär 50 000 barn var med om att föräldrarna separerade under år 2004. Då räknas även sambopar med. Det är dubbelt så vanligt att barn till sambor upplever en separation som att barn till gifta gör det. Samtidigt är det fortfarande vanligast att barn lever med båda sina biologiska föräldrar. Hela 72 procent av barn i åldrarna 0-17 år gör det (2004).

Diagram 3 De flesta barn, 1-17 år, lever med sina båda biologiska föräldrar

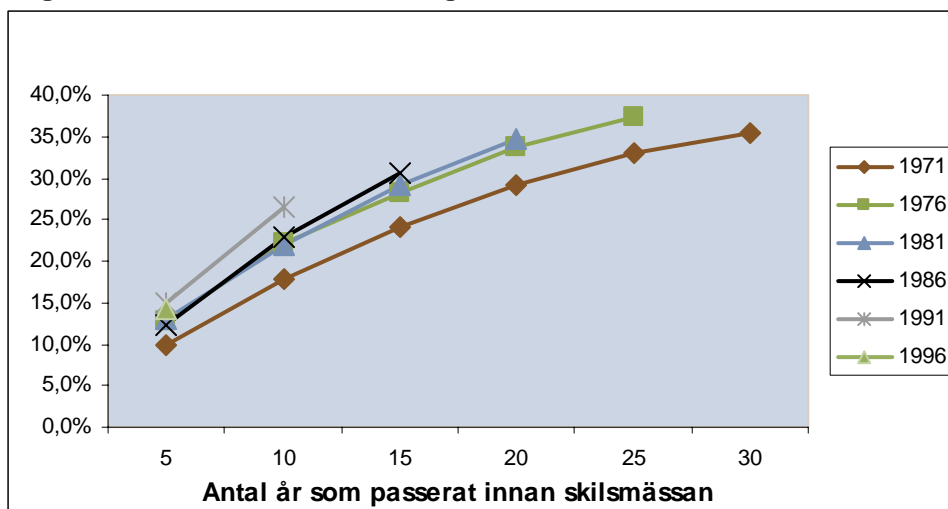


Källa: SCB, 2004

Äktenskapen blir allt kortare

Med åren slutar allt fler äktenskap med skilsmässa. De som gifte sig 1971 har ändå hållit ihop bättre än de som gift sig på senare år. Efter 30 år är det ca 35 procent som slutat i äktenskapsskillnad. Av dem som gifte sig 1996 är det redan 14 procent som skilt sig, vilket är drygt fyra procentenheter mer efter samma tid jämfört med äktenskapen som ingicks 1971. Fortsätter trenden så menar SCB att 45 procent av alla nya äktenskap kommer att spricka.

Diagram 4 Andel skilsmässor efter giftermålsåret

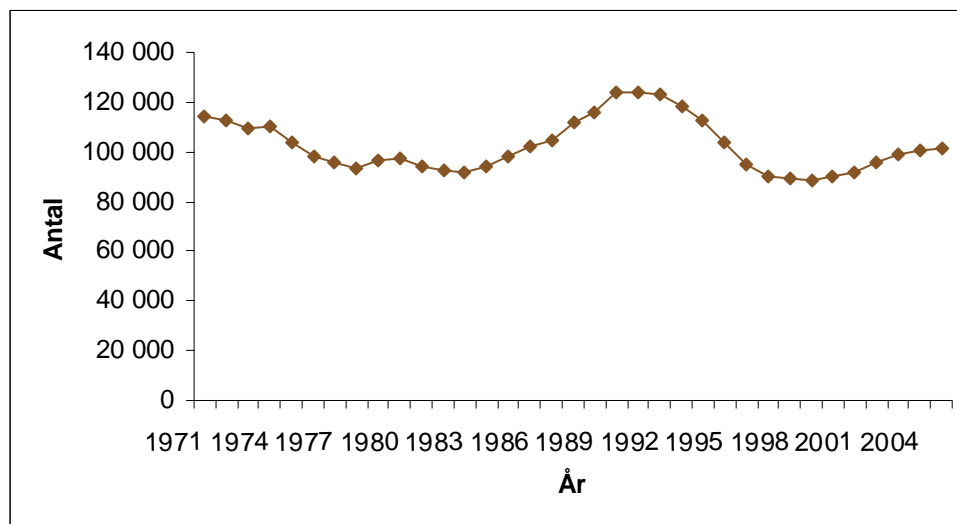


Källa: SCB

Barnafödande

Antal barn som föds varierar en hel del mellan åren.

Diagram 5 Antal födda 1971-2005



Källa: SCB

År 1971 föddes 112 000 barn. Lägsta antalet föddes år 1983, bara 92 000 barn. Max var det istället år 1990 med 124 000 födda. År 2005 föddes 101 000 barn.

I Stockholms län föds det flest barn

Var fjärde barn som föds idag, föds i Stockholms län.

Sedan 1971 har andelen födda barn i Stockholms län ökat med 5,6 procentenheter

I Uppsala län med 0,3 procentenheter

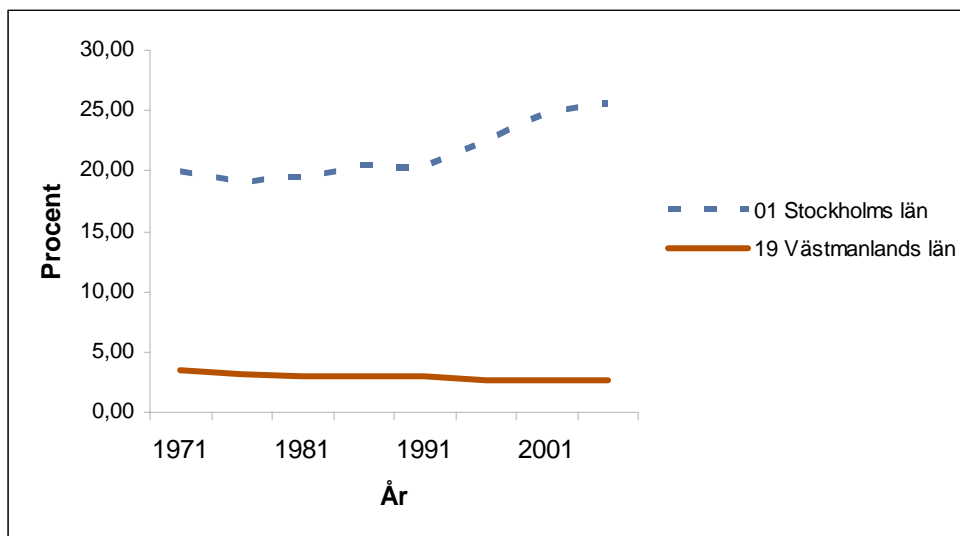
I Skåne med 0,6 procentenheter

I Hallands län med 0,6 procentenheter

I övriga län har andelen födda barn minskat

Västmanlands län står för den största minskningen, -0,9 procentenheter

Diagram 6 Andel av antalet födda i Stockholm respektive Västmanlands län

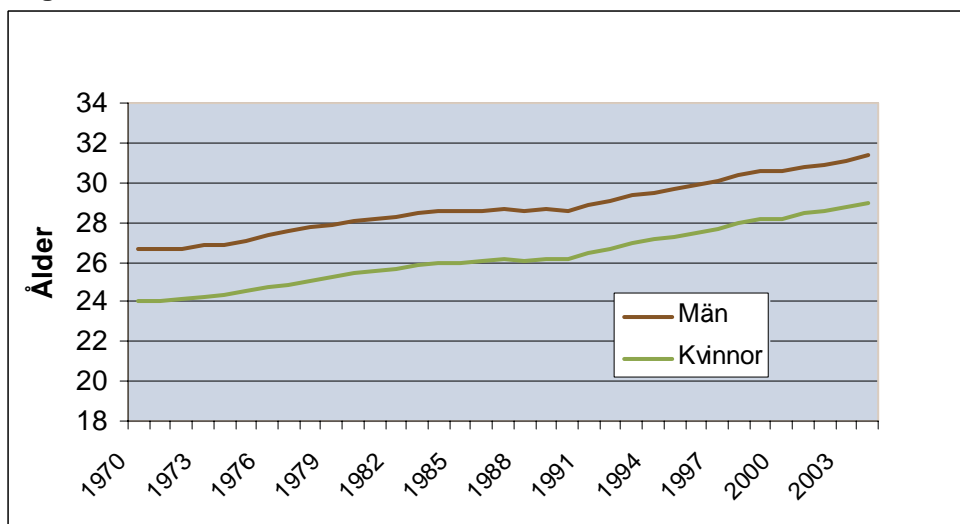


Källa SCB

Vi är äldre när första barnet föds

Dagens kvinnor är ca fem år äldre när de får sitt första barn. År 1971 var tre av fyra mammor (ca 77 procent) under 30 år när de födde barn. Idag är den andelen bara fyra av tio (ca 39 procent). Närmare 93 procent av mammorna som fick barn 1971 var under 35 år. Idag är den andelen ca 77 procent.

Diagram 7 Ålder vid första barnets födelse



Källa: SCB

Inkomster

Sysselsättning

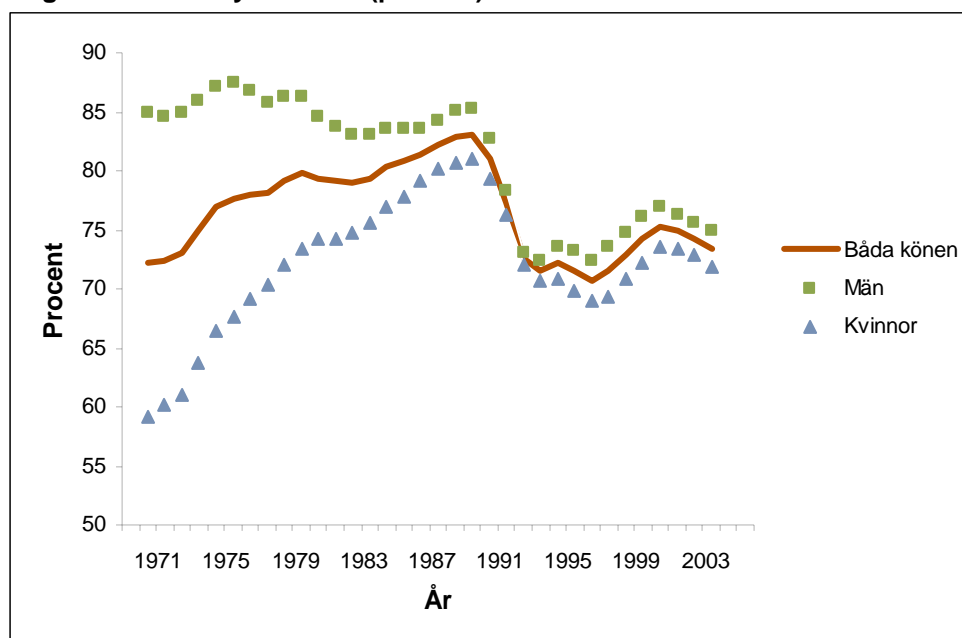
Betydligt vanligare att kvinnor arbetar idag

År 1971 slopades sambeskattningen och det blev vanligare att kvinnor började ge sig ut på arbetsmarknaden.

1971 var differensen mellan andelen män och andelen kvinnor som arbetade ca 26 procentenheter (84,9M o 59,2K). År 2004 var den nere i ca tre procentenheter (75,0M o 71,8K).

1990 var andelen sysselsatta som högst 83 procent. Därefter har andelen minskat och var 1997 som lägst med 71 procent. 2004 var motsvarande andel drygt 73 procent.

Diagram 8 Andel sysselsatta (procent) OBS Bruten skala



Källa: AKU

40-timmarsveckan infördes år 1971 och 1978 förlängdes den lagstadgade semestern till fem veckor.

Färre ungdomar arbetar idag

I åldern 16-24 år var år 1971 drygt 60 procent sysselsatta. År 2004 hade andelen minskat till ca 43 procent. Detta förklaras till stor del av att allt fler ungdomar studerar och att studietiderna i många fall förlängts.

I åldern 55-64 har andelarna istället ökat från 63 procent år 1971 till ca 70 procent år 2004. En förklaring är här den ökande andelen kvinnor som arbetar. Andelen sysselsatta är här beräknad på befolkningen i åldern 16-64 år.

I privat sektor har andelen män minskat medan andelen kvinnor ökat

1971 arbetade ca 22 procent av männen inom offentlig sektor. Den andelen är idag nere i ca 18 procent. Av kvinnorna arbetade 43 procent inom offentlig sektor 1971. Idag är det mer än hälften som är sysselsatta där.

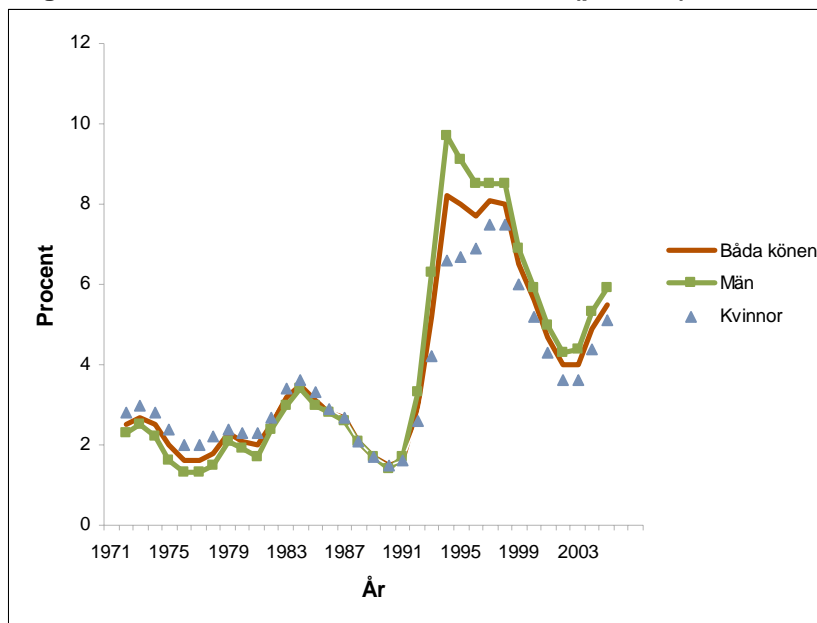
Högre nivå på arbetslösheten

Arbetslösheten varierade under hela 1970-talet mellan blygsamma 1,6 och 2,7 procent. Under 1980-talets första år ökade den och nådde en topp 1983 på 3,5 procent varefter den minskade varje år t o m 1989 då den landade på 1,5 procent. Därefter steg den kraftigt och nådde en topp år 1993 på 8,2 procent. De tidigare låga nivåerna tycks allt svårare att komma tillbaka till. Den följande minskningen blev inte lägre än ner till 4 procent år 2001 innan det åter vände uppåt till 4,9 procent år 2003 och 5,5 procent år 2004.

Särskilt för åldersgruppen 16-24 år har arbetslösheten sedan början av 90-talet legat på betydligt högre nivåer än under 70- och 80-talen. Under 70-talet var den som högst år 1972 då närmare 6 procent av ungdomarna 16-24 år var arbetslösa. År 1993 var motsvarande andel uppe i drygt 18 procent. Under senare år har den varit som lägst ca 8 procent (år 2001). Idag ligger andelen åter på drygt 10 procent.

Även andelen arbetslösa bland de äldre i åldern 55-64 år har varierat under årens lopp. Dock har variationerna varit betydligt mindre. År 1971 var 2,4 procent i denna grupp arbetslösa mot runt 4 procent idag.

Diagram 9 Andel arbetslösa av arbetskraften (procent)

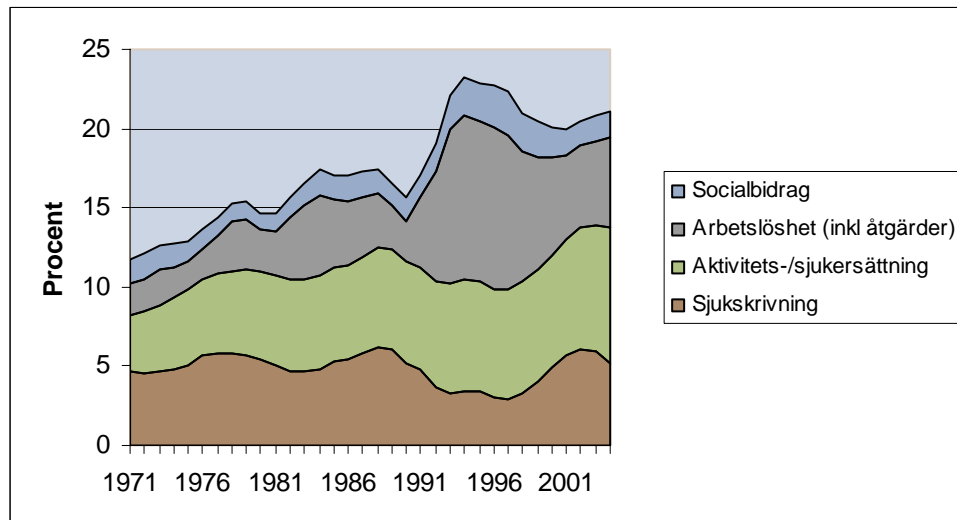


Källa: SCB, relativa arbetslöshetstal

Övrigt försörjda, totalt, har ökat från 12 procent till 21 procent

En allt större andel är inte i arbete. Förutom att vi studerar längre upp i ålder, är på semester, vårdar barn eller går tidigare i pension, råkar vi ut för annat i livet och får försörjning genom samhällets försorg.

Diagram 10 Andelen folkbokförda i Sverige (20-64 år) med viss försörjning



Källa: SCB. Avser helårsekvivalenter

1971 var ungefär 563 000 personer beroende av olika ersättning för sin försörjning. Det motsvarade 11,9 procent av befolkningen mellan 20 och 64 år. Sjukskrivna var 4,7 procent, förtidspensionerade var 3,5 procent, arbetslösa och i åtgärder var 2 procent samt personer med socialbidrag som uppgick till 1,6 procent.

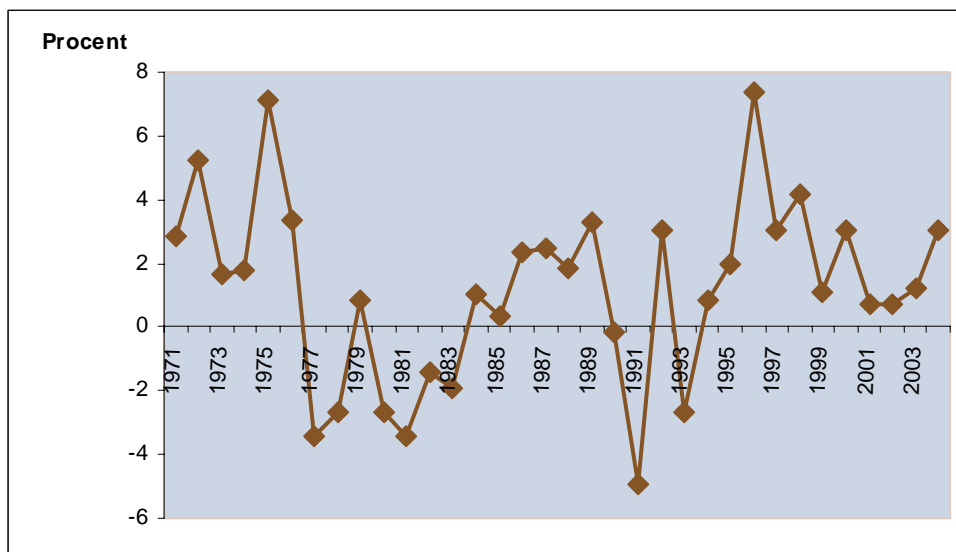
2004 hade siffrorna stigit till 1 116 000 personer, motsvarande 21,1 procent av befolkningen i åldern 20-64 år. Sjukskrivna utgjorde 5,2 procent, personer med sjuk- och aktivitetsersättning 8,5 procent, arbetslösa och i åtgärder 5,7 procent samt personer med försörjningsstöd 1,7 procent.

Kostnaderna för samhällets försörjning har förstås stigit i och med detta och får stor betydelse för skattetrycket och för de resurser staten kan lägga på övriga utgiftsposter.

Löner

Lönerna har stigit en hel del i kronor räknat under 35 år. En timlön för arbetare inom gruv- och tillverkningsindustrin låg på 13,37 kronor 1971, men hela 121,10 kronor 2004. Omräknat till dagens penningvärde motsvarade timlönen 1971 85,57 kronor. En ökning med 41,5 procent. Det har dock varit en ojämn ökningstakt och räknat efter inflation har reallönerna t o m minskat flera år. De senaste åren har inflationstrycket varit lågt och löneökningar högre, vilket förbättrat löntagarnas köpkraft.

Diagram 11 Reallöneutveckling, arbetare inom gruv- och tillverkningsindustri 1971-2004

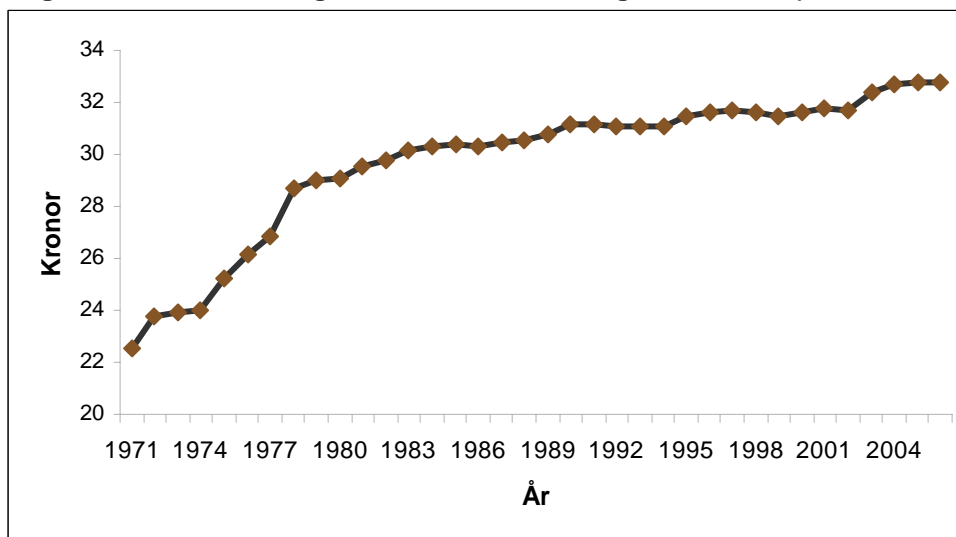


Källa: SCB

Skatter

Den kommunala utdebiteringen har höjts med 10 kronor och 26 öre. Ökningstakten har dock avtagit

Diagram 12 Genomsnittlig kommunal utdebitering 1971 – 2006 (OBS! Bruten skala)



Källa: SCB

1971 var den genomsnittliga kommunalskatten i Sveriges kommuner 22,54 kronor. Sedan 1971 har den kommunala utdebiteringen ökat med 10,26 kronor. Största förändringarna skedde mellan 1971 och 1978 då ökningen uppgick till 6,17 kr. Därefter har ökningarna gått lite långsammare med totalt 4,09 kronor, dvs i genomsnitt ca 15 öre per år. I gengäld har det under senare år varit vanligt att kommunerna tillförts pengar i form av bl a öronmärkta statsbidrag.

Två stora skattereformer, 1971 och 1990/1991

Inkomstskattesystemet har under årens lopp genomgått en mängd förändringar. Det lappas och lagas varje år. Några exempel kan nämnas:

År 1971 slopades sambeskattningen av makar och obligatorisk särbeskattning infördes, vilket var en av de största reformerna under 1900-talet. Samtidigt sänktes den statliga skatten för låga inkomster och höjdes för högre. Sådan ”omfördelning” av skatten där främst låg- och medelinkomsttagare gynnades på bekostnad av höjd skatt för personer med högre inkomster skedde även 1973, 1976 och 1977.

1978 indexreglerades skatteskalan så att marginalsatserna årligen skulle justeras utifrån inflationen. Dock kom olika regler för beräkning av inflationen att tillämpas så att uppräkningsindex vanligen inte skedde utifrån hela inflationen som ursprungligen var tänkt utan exklusive vissa poster och indirekta skatter.

En tämligen betydande förändring som innebar sänkta marginalsatser och begränsad avdragsrätt för underskottsavdrag genomfördes åren 1983 – 1985. Detta fick konsekvenser för personer med stora underskottsavdrag, framförallt för räntor på lån, som då inte längre kunde dras av fullt ut mot en hög marginalsatt.

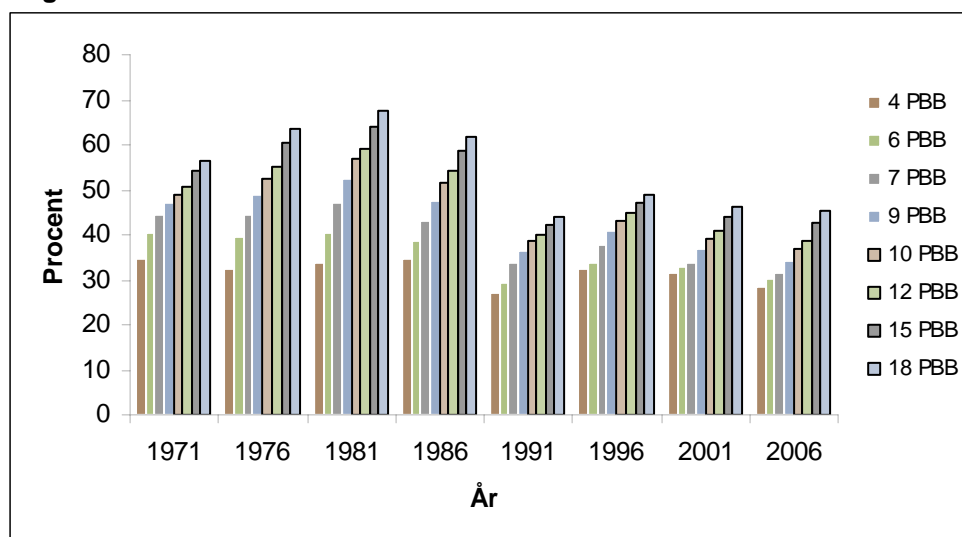
Rätten till förvärvsavdrag för en förvärvsarbetande i familjer med barn under 16 år slopades 1985.

En annan stor reform var den som genomfördes åren 1990 till 1991. Samtidigt som marginalsatserna sänktes höjdes då många punktskatter och nästan alla varor och tjänster blev momsbeskattade. Text blev det moms på energi och många fastighetstjänster som tidigare varit momsbefriade. En hel del av de högre nettoinkomsterna efter skatt kom att istället gå till höjda boendekostnader.

Högst inkomstskatt betalade vi 1981

I de flesta inkomstlägena tog skatten mest år 1981. Därefter har flera reformer genomförts som medfört att inkomstskatteandelen sänkts.

Diagram 13 Inkomstskattens andel av bruttoinkomsten



Källa: Egna beräkningar. Inkomstnivåerna är uttryckta i respektive års prisbasbelopp.

Diagrammet visar tydligt inkomstskattens sänkning 1991. Därefter har bl a följande skett:

- 1993: Schablonavdraget slopades. Brytpunkten räknades bara upp med inflationen. Egenavgift till sjukförsäkringen infördes
- 1994: Grundavdraget sänktes från 32 till 25 procent av prisbasbeloppet medan det helt slopades över brytpunkten. En egenavgift till arbetslöshetsförsäkringen infördes.
- 1995: Uppräkningen av basbeloppet begränsades och värnskatten infördes. Egenavgiften till sjukförsäkringen höjdes medan egenavgiften till arbetslöshetsförsäkringen slopades och en egenavgift till pensionen infördes. Grundavdraget återinfördes över brytpunkten.
- 1996: Grundavdraget sänktes från 25 till 24 procent av prisbasbeloppet. Egenavgiften till sjukförsäkringen höjdes.

Ytterligare förändringar att nämna är: egenavgifterna som slogs ihop till en pensionsavgift 1998. Särskild skattereduktion för låga inkomster 1999. Första steget i kompensationen för pensionsavgiften 2000. Den gröna skatteväxlingen som startade 2001 och skattereduktion på fackavgift 2002. Samtidigt har skiktgränserna inte höjts så som ursprungligen var tänkt.

De högsta marginalskatterna har varit:

1971	76%
1976	83%
1981	85%
1986	80%
1991	51%
1996	59%
2001	57%
2006	61%

Källa: Skattebetalarna och Institutet för Privatekonomi

Allmänna momsens förändringar de senaste tio åren

1971	Momsen var 17,65 procent
1974	1 april till 15 september gjordes en tillfällig sänkning från 17,65 till 13,65 procent.
1977	1 juni höjdes skattesatsen till 20,63 procent.
1980	8 september höjdes skattesatsen till 23,46 procent.
1981	11 november sänktes skattesatsen till 21,15 procent.
1983	1 januari höjdes skattesatsen tillbaka till 23,46 procent.
1990	1 januari höjdes skattesatsen till 25 procent. Vatten från vattenverk blev skattepliktig vara. 1 mars infördes moms på all energi.
1991	Nästan alla varor och tjänster blev momspliktiga.
1992	1 januari sänktes momsens till 18 procent på livsmedel, inrikes resor, hotell- och campingverksamhet, skidliftar, mm.
1993	1 januari höjdes skattesatsen 18 procent till 21 procent. 1 juli sänktes den på hotell, camping, personbefordran och skidliftar till 12 procent.
1994	1 mars infördes 12 procent moms på brev.

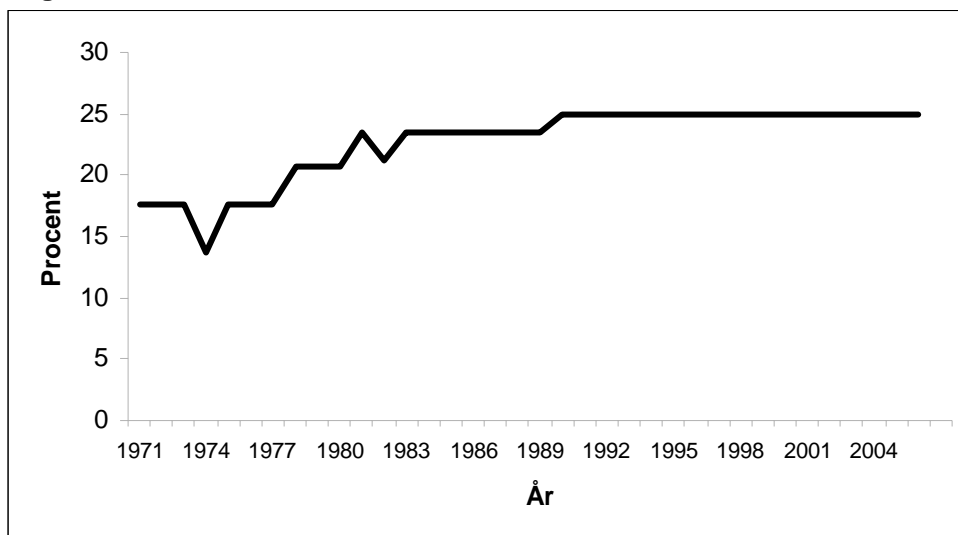
1996	1 januari sänktes matmomsen till 12 procent. Allmänna nyhetstidningar fick momssatsen 6 procent. 1 juli blev det moms på bio. Skattesatsen blev 6 procent.
1997	1 januari infördes 6 procent moms på utbildning, kultur och idrott.
2001	1 januari sänktes momsen till 6 procent på persontransporter.
2002	1 januari sänktes momsen till 6 procent på böcker och tidskrifter

Matmomsen sänktes för tio år sedan och det har förstås betytt lägre utgifter för hushållen. En barnfamilj som under dessa år köpt mat enligt våra beräkningar har haft lägre utgifter för maten med närmare 35 000 kronor på dessa tio år jämfört med om matmomsen stått kvar på 21 procent. Det har motsvarat ungefär 300 kronor per månad.

Samtidigt har familjen fått betala mer i moms på boenderelaterade kostnader.

Diagrammet visar olika skattesatser och när de förändrades.

Diagram 14 Allmän momssats 1971- 2006



Källa: Skatteverket

Fr o m 1994 höjs skatterna på alkohol, tobak, energi och bensin automatiskt i takt med inflationen.

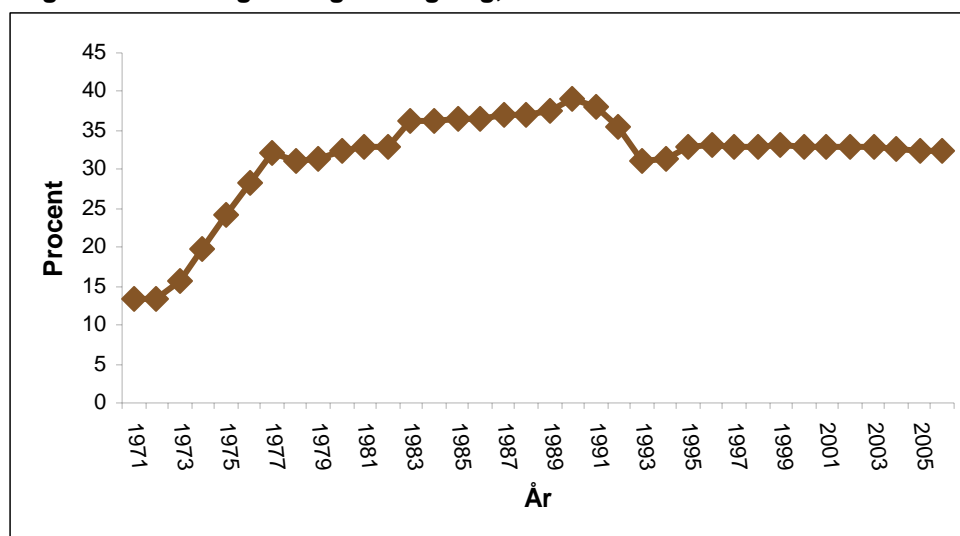
Har arbetsgivaravgifterna nått sitt maximum?

Arbetsgivaravgifterna enligt lag var 13,3 procent 1971 och steg kraftigt fram t o m 1977 (32,1 procent) varefter en lugnare period infann sig fram t o m 1981 (32,8 procent). Successiva höjningar skedde därefter fram t o m 1990 då de nådde sitt maximum på 39,97 procent. Därefter följde en period med något lägre procentsatser till 31,0 procent år 1993. Idag är nivån 32,28 procent.

Arbetsgivarens lönekostnad för den anställde har ökat kraftigt. 1971 var lönekostnaden 2 820 kronor per månad för en normallön varav 330 kronor utgjorde arbetsgivaravgift. Idagens penningvärde motsvarar detta ca 18 000 respektive 2 100 kronor per månad. 2006 har normal löneutveckling lett till att arbetsgivarens lönekostnad uppgår till ca 29 000 kronor, varav ca 7 100 kronor i arbetsgivaravgift. Utöver dessa

arbetsgivaravgifter tillkommer förmåner enligt kollektivavtal och lag, t ex sjukersättning och sjuklön.

Diagram 15 Arbetsgivaravgift enligt lag, 1971-2006

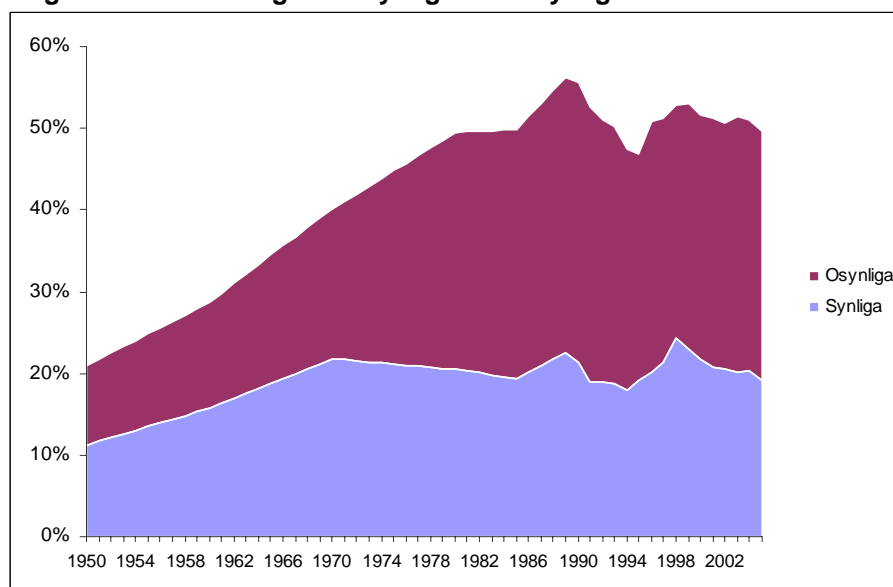


Källa: Svenskt Näringsliv, Skatteverket

När de synliga skatterna sänkts har ofta de osynliga höjts

Under de senaste åren har det blivit allt vanligare att osynliga skatter höjs när synliga sänks. T ex innebär den gröna skatteväxlingen att grundavdraget i inkomstskatteskalen höjts och stora löntagargrupper därmed fått sänkt inkomstskatt samtidigt som energiskatterna höjts.

Diagram 16 Utvecklingen av synliga och osynliga skatter 1950-2005. Andel av BNP



Källa: Skattebetalarna

Det nedre fältet i diagrammet visar de synliga skatterna dvs, summan av inkomstskatt, kapitalskatt, fastighetsskatt och förmögenhetsskatt i förhållande till BNP. Såväl från privatpersoner som från företagen.

Det övre fältet är de osynliga skatterna, dvs arbetsgivaravgifter, moms och andra punktskatter.

Fram till början av 1970-talet tog de synliga skatterna en större del av det totala skattetrycket. 1971 utgjorde de 53 procent. Därefter tar de osynliga skatterna en allt större del och utgjorde 2005 drygt 60 procent medan de synliga svarade för knappt 40 procent.

Relaterat till BNP var skattetrycket högst 1989 med 56,2 procent och sjönk till 1995 till 46,8 procent. 2005 var skattetrycket 49,6 procent mot 41,10 år 1971.
(Källa: Skattebetalarna)

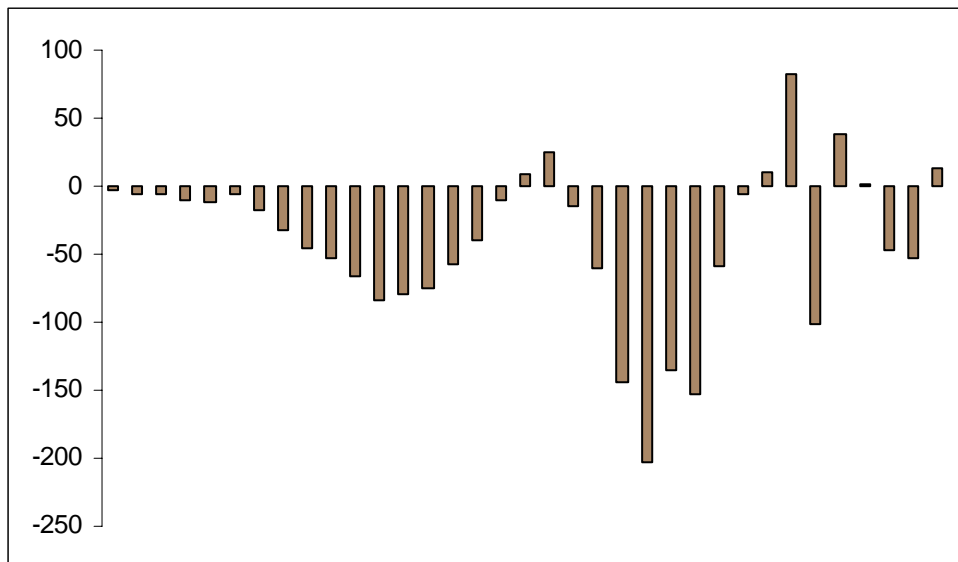
Statens ekonomi

Sällsynt att statens budget gått ihop

Det vanligaste under perioden har varit att staten varje år måste låna pengar för att få budgeten att gå ihop.

Största underskotten uppstod under perioden 1992 till 1995. Krisåret 1993 blev underskottet hela 203 miljarder kronor. Även år 1995 blev det ett stort underskott på 153 miljarder. Endast några få år har budgeten gått på plus. Bäst blev det år 1999 då överskottet blev 82 miljarder kronor.

Diagram 17 Budgetsaldo i miljarder kronor 1971 - 2005



Källa: ESV

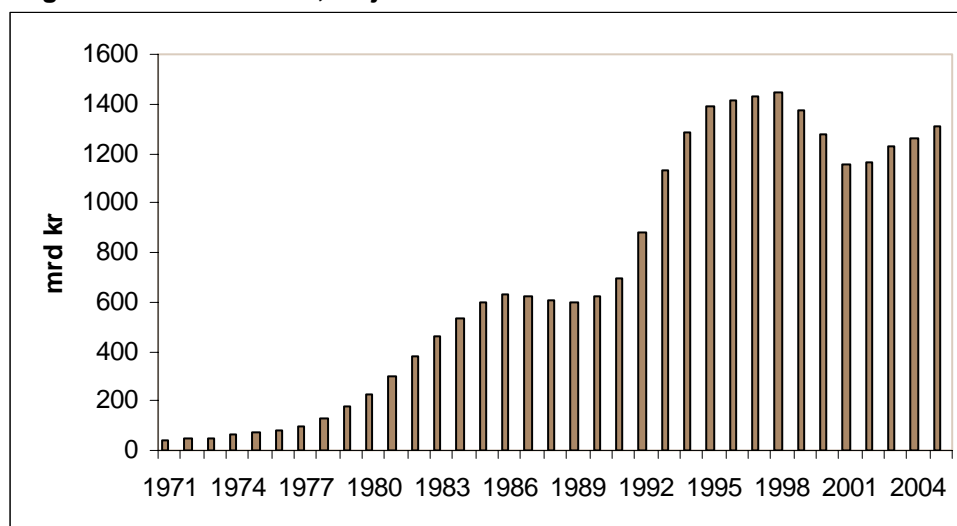
Under 70- och 80-talen samt i början av 90-talet växte underskotten i statens budget, vilket ledde till en stor statsskuld. De senaste årens utveckling har inneburit en minskad skuldbörda.

Både staten och hushållen klarade av att hålla en viss standard med lånade pengar. Under en stor del av 90-talet var räntan på statsskulden den största posten i statsbudgeten. Lån påverkar alltid framtida konsumtionsutrymme, oavsett om det är en offentlig eller en privat ekonomi.

Standarden upprätthölls också genom de återkommande devalveringarna under 80-talet. Fast vår köpkraft på utlandsresan urholkades märkbart då och importen blev dyrare.

Idag är statsskulden 1 309 mrd kronor vilket motsvarar 144 000 kronor per svensk. Det kan jämföras med hushållens egna skulder som utgör 1 767 mrd kronor eller 195 000 kronor per invånare. (Källa: Finansinspektionen).

Diagram 18 Statsskulden, miljoner kronor



Källa: Riksgäldskontoret

Utgifter

Prisutveckling

Priserna har ökat 6,4 gånger sedan 1971

De tidigare höga inflationsnivåerna, som högst 1980 på 13,7 procent, har nu bytts mot betydligt lägre tal. Vissa år har inflationen t o m varit mycket nära noll. Men utvecklingen har inte varit lika för alla varor och tjänster.

Exempel: När mjölksubventionen infördes 1971 kostade en liter standardmjölk ca 1,30 kronor. Subventionen slopades år 1991 och idag är priset ca 7,90 kr/liter. Detta innebär att trots att subventionen slopats är mjölken inte mycket dyrare idag än den var 1971, vilket i dagens penningvärde motsvarar 8,32 kronor.

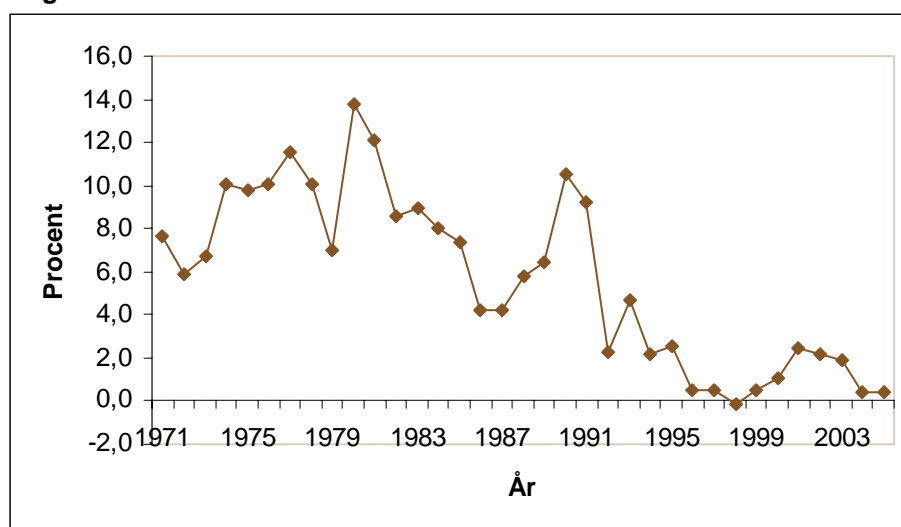
Djupfryst kyckling som kostade 10 kr/kg, dvs motsvarande 64 kronor, kostar idag ca 30 kronor. En kraftig prissänkning således.

Herrgårdsosten som 1971 kostade 13,75 kr/kg, dvs 88 kr i dagens penningvärde, kostar idag ca 95 kr/kg. En höjning på ca 8 procent i fast penningvärde.

Uteluncherna har blivit dyrare. 7,75 kronor (motsvarande 49,60 kronor idag) år 1971 till dagens 64 kronor innebär en prishöjning på ca 30 procent.

Något som blivit betydligt dyrare är t ex hårklippning. En herrklippning kostade 1971 ca 11,30 (72,30 kronor i dagens penningvärde) och idag runt 250 kronor, dvs en höjning med ca 250 procent i fast penningvärde.

Diagram 19 Inflationen 1971-2005

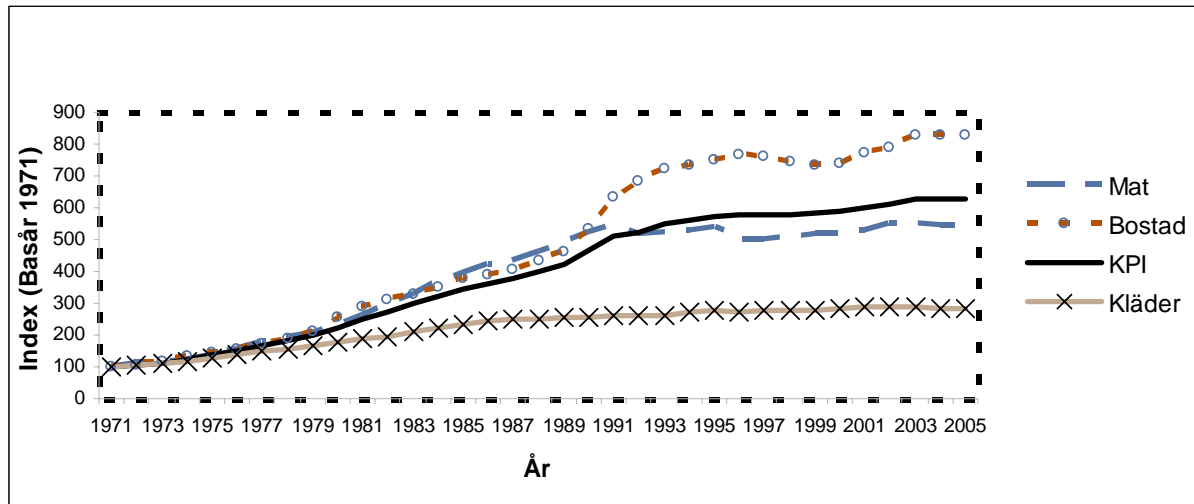


Källa: SCB

Boendekostnaderna har störst betydelse för inflationen

Under 80-talet steg priserna snabbare på mat än på boende. Därefter har boendekostnaderna skjutit i höjden och fått allt större betydelse för inflationen. Idag utgör bostadskostnaden ca 30 procent av konsumentprisindex. År 1971 var motsvarande andel ca hälften så stor. Tack vare låga räntor har dock boendekostnaderna inte ökat särskilt mycket de senaste åren och inflationen har därmed kunnat hållas på en låg nivå (från 2003). Klädpriserna är i stort sett oförändrade år från år. Något lägre från 2004.

Diagram 20 Prisutvecklingen på mat, kläder o bostad jämfört med KPI



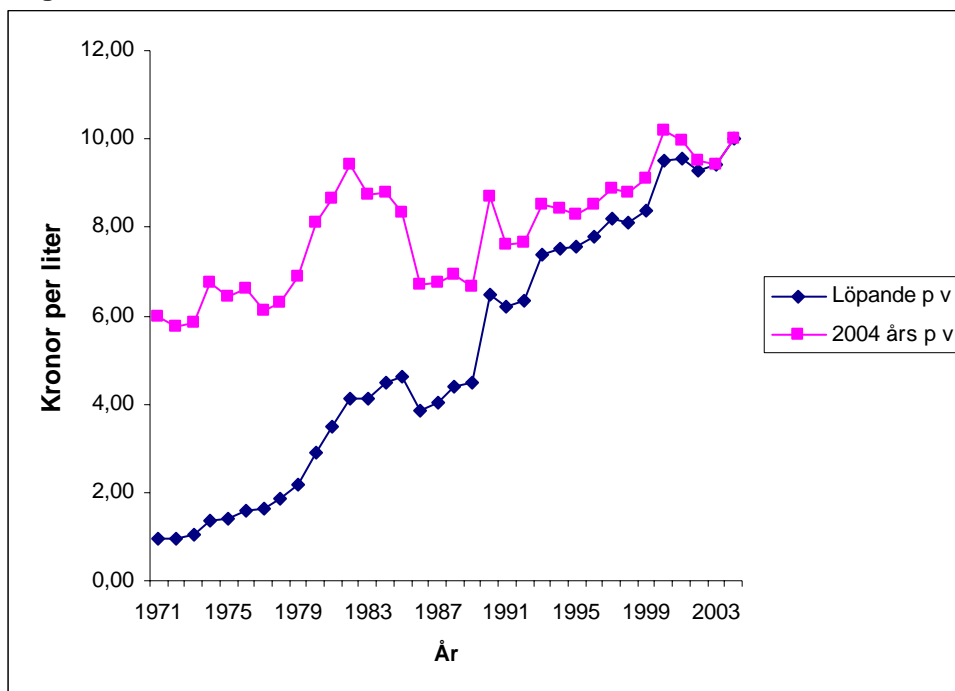
Källa: SCB

Bensin och olja allt dyrare

Bensinpriset har åkt upp och ned under de här 35 åren. 1971 före oljekrisernas tid, kostade en liter bensin ca 95 öre vilket motsvarar 6,08 kr/liter idag. Jämfört med dagens nivå på 11 kr/per liter syns prisutvecklingen varit enorm. Mätt i fast penningvärde handlar det om ca 80 procent. Här gäller det att komma ihåg att det inte bara är råvarupriserna som blivit dyrare utan en mycket stor del av höjningarna förklaras av höjda energiskatter och därtill moms på såväl skatten som råvaran.

Såväl 1982 som 1990 nådde bensinpriset höga nivåer. 9,43 respektive 8,69 kr/per liter räknat i fast penningvärde.

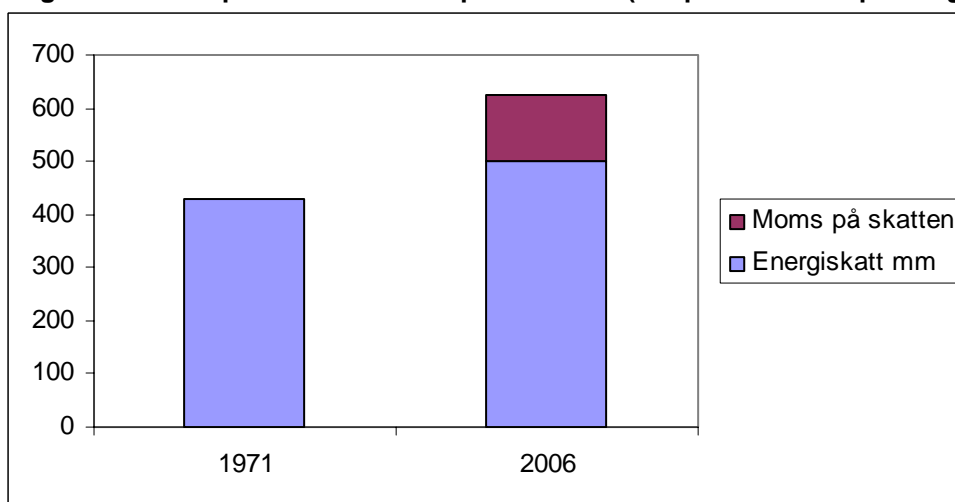
Diagram 21 Priset för en liter bensin 1971 - 2004



Källa: SCB

1971 uppgick skatten på bensin till 67 öre per liter. I dagens penningvärde skulle detta betyda ca 4,29 kr/liter. Det är inte långt ifrån de 4,99 kr/liter som skatten uppgår till idag men då får man inte glömma att det numera tillkommer moms så att skatten idag totalt uppgår till ca 6,24 kr/liter. Skatten har således i fast penningvärde höjts med ca 45 procent sedan 1971. Då har inte momsen på råvarupriset beaktats. Med ett pris på totalt 11 kronor per liter tillkommer ytterligare ca en krona i moms.

Diagram 22 Skatt på bensin 1971 respektive 2006 (öre per liter i fast penningvärde)



Källa: RSV

Trots högre drivmedelspriser är bilar vanligare idag.

Vi har närmare 1,8 miljoner fler bilar idag jämfört med 1971, dvs totalt drygt fyra miljoner. Det motsvarar 0,16 fler bilar per invånare, dvs totalt 0,45 bilar per person.

Boende

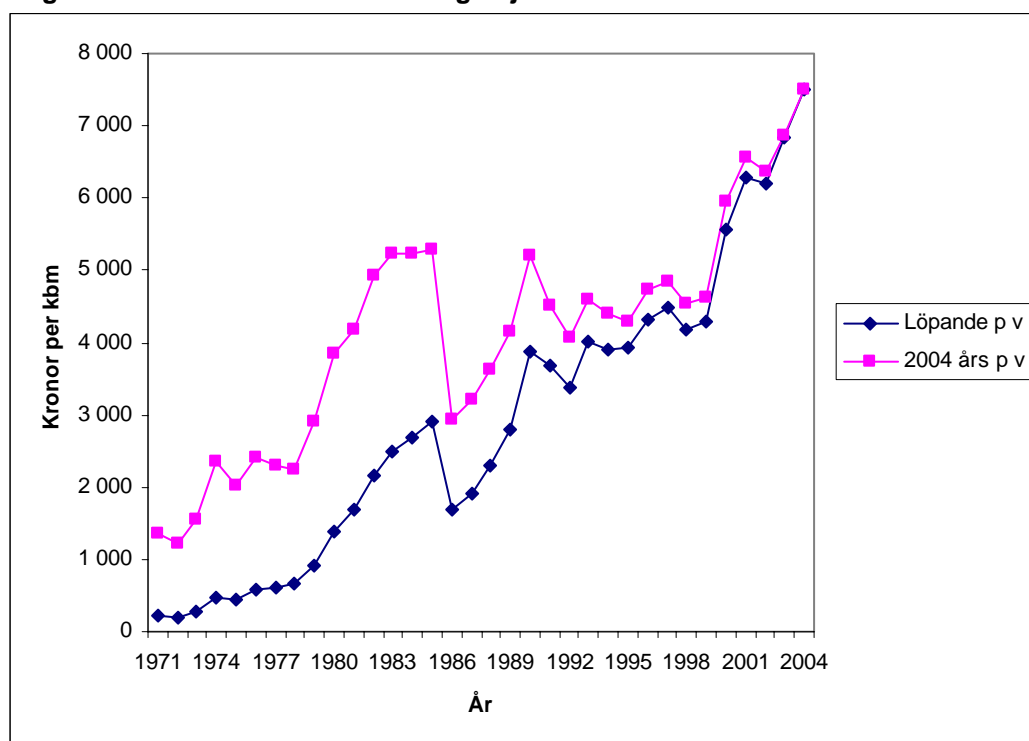
Fler bor ensamma idag. I början på 1970-talet bestod ca vart fjärde bostadshushåll av bara en person. Idag har denna andel ökat till 40 procent. Det betyder över ca 1,6 miljoner enpersonshushåll.

Uppvärmning

Oljan 600 procent dyrare

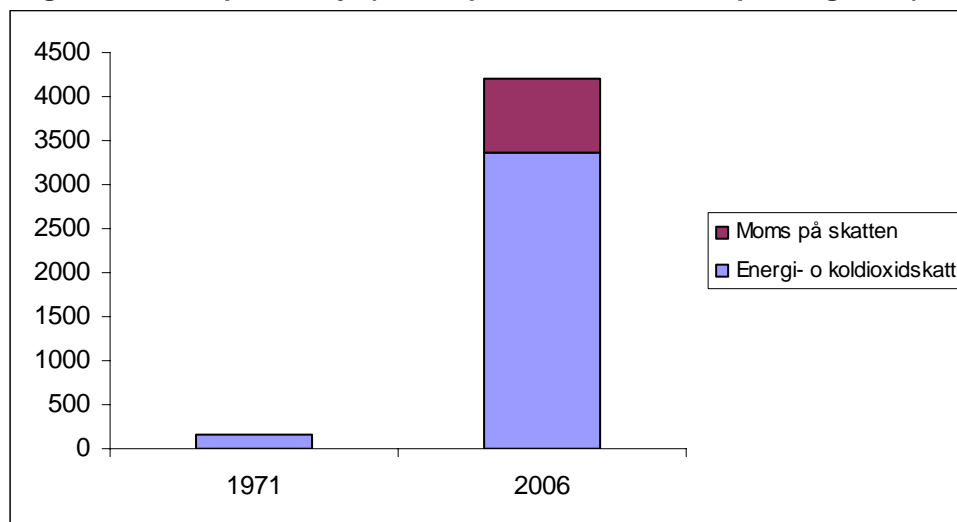
Från 215 kr/kbm till 9 500 kr/kbm. Det är nästan ofattbart hur priset på eldningsolja rusat i höjden. I fast penningvärde är det en ökning motsvarande 7 gånger.

Diagram 23 Priset för en kbm eldningsolja 1971 – 2004



Källa. SCB

Diagram 24 Skatt på villaolja (kronor per kubikmeter i fast penningvärde)



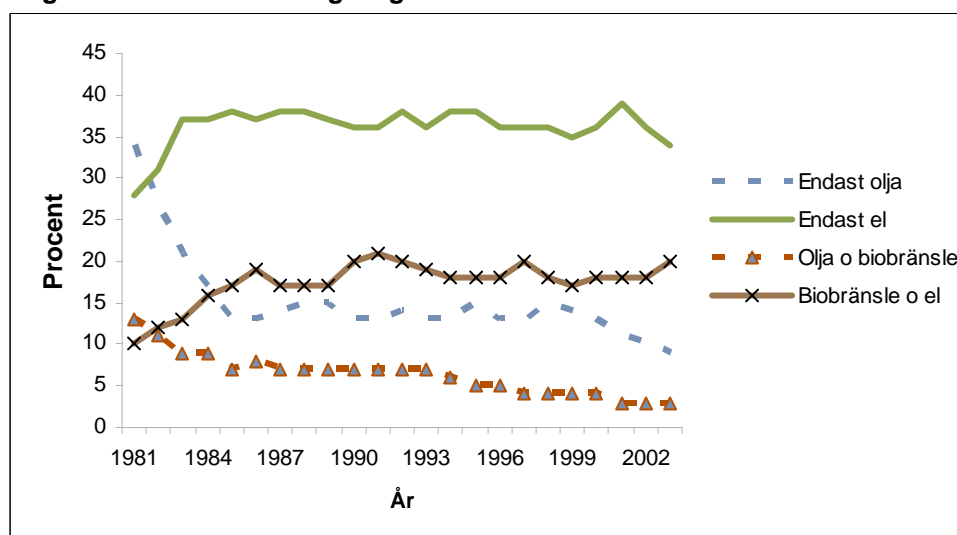
Källa: RSV

1971 var skatten 16 kronor per kubikmeter vilket motsvarar ca 100 kronor idag. Det ska jämföras med dagens totala skatt på 4 200 kronor (energi- och koldioxidskatt plus moms).

Biobränsle allt vanligare som komplement eller ersättning till olja och el

Under 80-talets första hälft var det vanligt att avveckla oljeeldningen. Många valde alternativet med el som enda uppvärmningskälla. Även elen som ensamt alternativ har nu börjat minska under senare år. Vanligare blir istället olika kombinationer med biobränsle, t ex el och biobränsle. Även fjärrvärme och bergvärme blir allt vanligare.

Diagram 25 Använda energislag i småhus



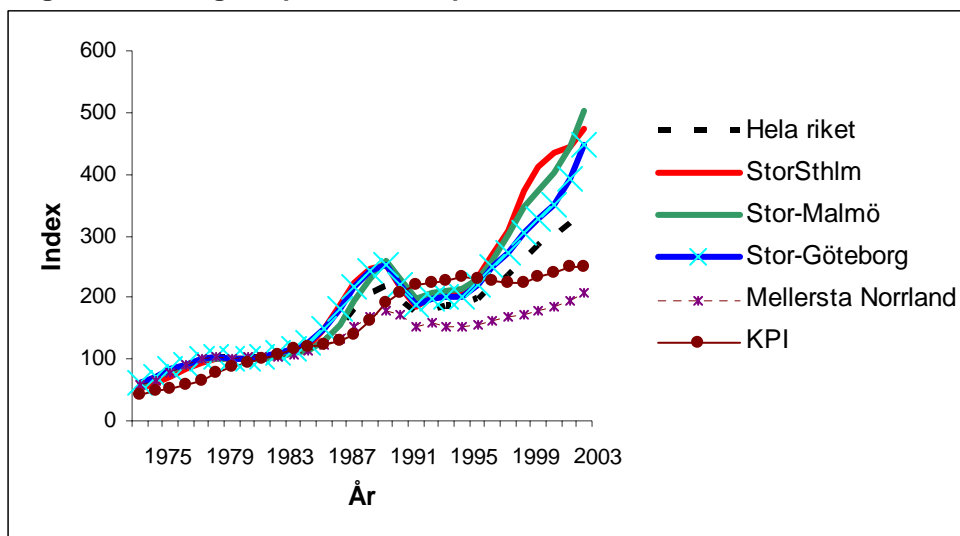
Källa: SCB. Bostads- och byggnadsstatistisk årsbok 2005

Småhusens värdestegring inte självklar

Diagrammet visar att det inte är självklart med en kontinuerlig värdestegring på småhus. Efter några års värdestegring under slutet av 70-talet följde först ett mindre prisfall och därefter i stort sett stillastående priser under de första åren under 80-talet. Efter en period med prishöjning fram till 1991 fick vi ett kraftigt prisfall som förklarades av bl a skattereformen, finans- och fastighetskriserna samt realräntechocken. Först fr o m slutet av 90-talet ser vi så åter en prisuppgång men som i gengäld blev betydligt starkare än den under slutet av 80-talet. Speciellt gäller detta i storstadsområdena. Störst har prisökningarna varit i Storstockholm och Stor-Malmö. Jämfört med 1975 är priserna där i dag drygt nio gånger högre. Efterfrågan har inte mötts av tillräckligt ökat bostadsbyggande på tillväxtorterna. Totalt har fastighetsprisindex sedan 1975 stigit med drygt 550 procent medan konsumentprisindex under samma tid ökat ca 360 procent.

Att priserna stiger mer än inflationen är ingen självklarhet och förutsättningarna varierar dessutom i landet. Men med reallöneökningar, inflytt till storstäderna och lågt bostadsbyggande kan efterfrågan fortfarande överstiga utbudet och hålla prisnivån uppe.

Diagram 26 Fastighetsprisindex för permanenta småhus 1975-2004



Källa: SCB. Uppgifter före 1975 finns inte. Löpande penningvärde

Svårare köpa Stockholmsradhuset idag jämfört med för 30 år sedan

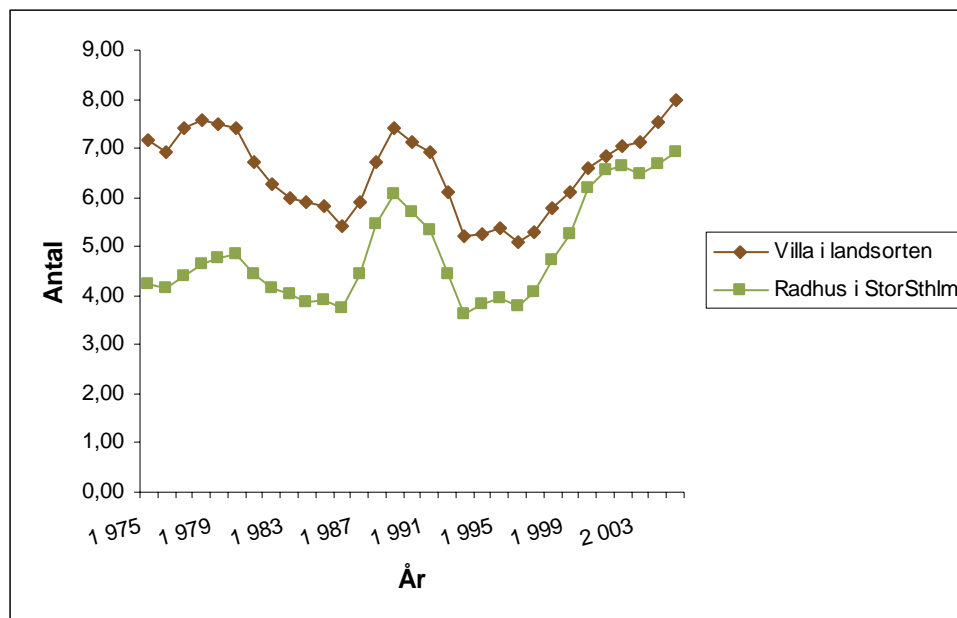
Priset för den nybyggda villan och det 25 år gamla radhuset i 2006 års Fickekonomen har med utgångspunkt från fastighetsprisindex för Storstockholm (radhuset) och genomsnitt i landet (villan) beräknats bakåt t o m 1975.

Resultaten visar att 1975 behövde föräldern med högsta inkomsten i kärnfamiljen betala 7,16 respektive 4,24 årslöner för de olika husen. Motsvarande 2005 var 7,99 respektive 6,94.

I landsorten har köpkraften för nyproduktion svängt kraftigt, men bara för att nu vara på ungefär samma nivå som 1975.

Ser vi däremot på det äldre radhuset i Storstockholm behövs det närmare tre årslöner mer 2005 jämfört med 1975.

Diagram 27 Antal årslöner för köp av småhus



Källa: Egna beräkningar

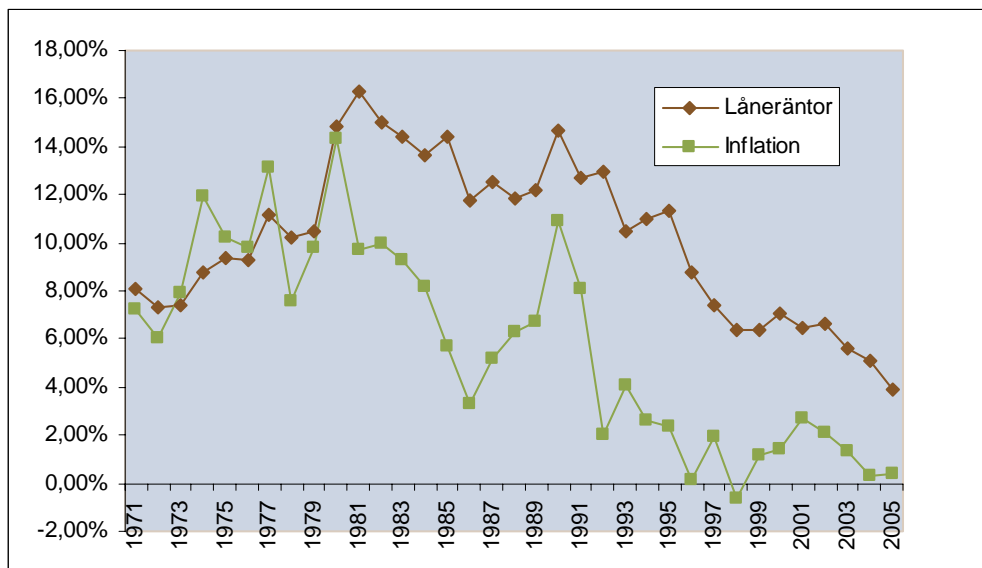
Ränteutgiften kunde ta nära hälften av en nettolön 1981

I kostnaden för boendet ingår en kapitalkostnad, räntan. Då en del av en räntesats består av förväntad inflation som idag är mycket lägre än under 70- och 80-talen, blir räntesatserna, nominellt, betydligt lägre. De tar då en mindre andel av nettoinkomsten. Samtidigt kan höjda bostadspriser medföra att underlaget, lånen, blir större.

1971 var bolåneräntan i Sparbankerna 8,11 procent. Som högst låg de på 16,30 procent 1981 vilket ska jämföras med 3,90 procent under 2005 (Spintabs 5-årsränta i genomsnitt).

Exempel. Ett småhus i en mellansvensk stad kunde ha ett marknadsvärde på 140 000 kronor 1971. Med lån på 75 procent av priset blev bruttoräntekostnaden 8 515 kronor på helåret. En vanlig löntagare hade hög avdragseffekt på låneräntorna då marginalsatserna var höga. Skattelindringen blev 59,5 procent vid en årslön på knappt 39 000 kronor. Ränteutgiften, netto, utgjorde 14,7 procent av nettoinkomsten. 1981 var också avdragseffekten stor. Om man belånade huset till 75 procent och fick räntan 16,3 procent blev bruttoräntan hela 52 500 kronor. Skattelindringen var 52,3 procent, men en normal nettoinkomst uppgick bara till ca 54 000 kronor, varvid ränteutgiften tog hela 46 procent av nettoinkomsten. Nog behövdes det två inkomster i det hushållet allt.

Diagram 28 Bolåneräntan



Källa: Sparbankernas arkiv, Spintab (5-årsränta i genomsnitt) och SCB

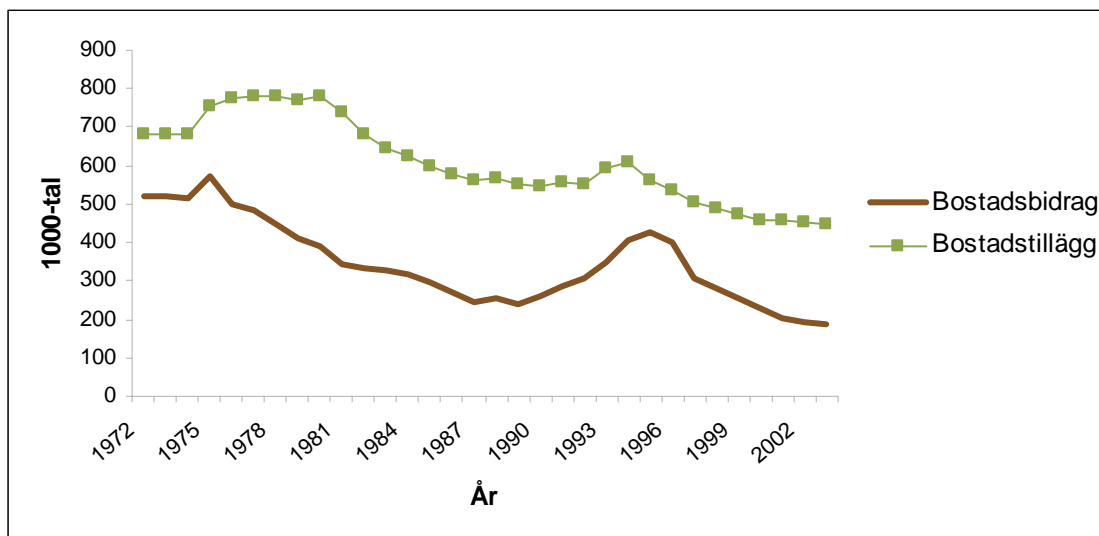
Allt färre hushåll med bostadsbidrag

Det var den 1 januari 1995 som bostadsbidragets inkomst- och hyresgränser höjdes senast. Därmed har de inte justerats upp i samma takt som löner och hyror de senaste åren. En följd av detta är att antalet hushåll med bostadsbidrag minskat betydligt. 1997 begränsades också möjligheterna till bidrag för många barnfamiljer. Det gällde dels dem med hemmamake, dels dem med stor bostadsyta. Ytterligare förklaringar kan vara dels det låga ränteläget som innebär att det inte blir någon lånekostnad att ta hänsyn till då totala bostadskostnaden beräknas, dels att bostadsbidragen till hushåll utan barn som infördes 1991 slopades 1996. Undantag gjordes dock för ungdomar under 29 år som fortfarande kan få bostadsbidrag om de har låga inkomster. Fr o m 1994 flyttades handläggningen av bostadsbidragen från kommunerna till Försäkringskassorna.

Den 1 januari 1995 blev det kommunala bostadstillägget för pensionärer (KBT) statligt och enhetligt (BTP) från att tidigare varierat mellan olika kommuner. Den 1 juli samma år genomfördes en snabbare avtrappning av BTP.

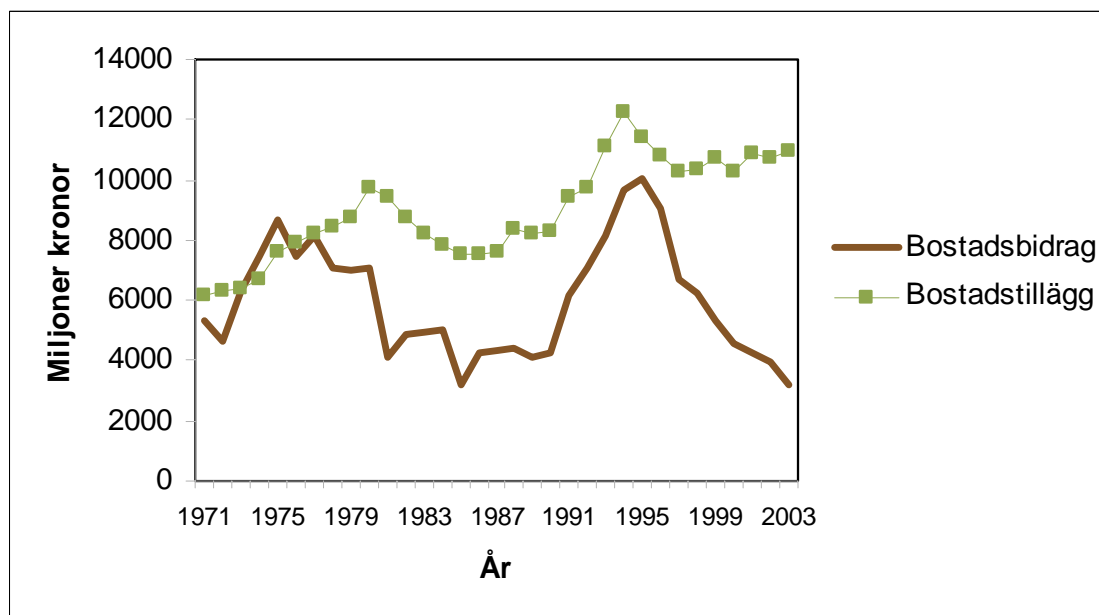
Även antalet pensionärer som är berättigade till BTP minskar men statens utgifter ligger på en tämligen konstant nivå eftersom BTP justeras i stort sett varje år.

Diagram 29 Hushåll med bostadsbidrag respektive bostadstillägg



Källa: SCB, Bostads- och byggnadsstatistisk årsbok 2005

Diagram 30 Samhällets utgifter för bostadsbidrag och bostadstillägg



Källa: SCB, Bostads- och byggnadsstatistisk årsbok 2005

1971 kunde man i en del kommuner få bostadstillägg för hela bostadskostnaden. När BTP infördes kunde man få 85 procent av bostadskostnaden mellan 100 och 4000 kronor. Idag får man 91 procent av hela kostnaden upp till 4 850 kronor.

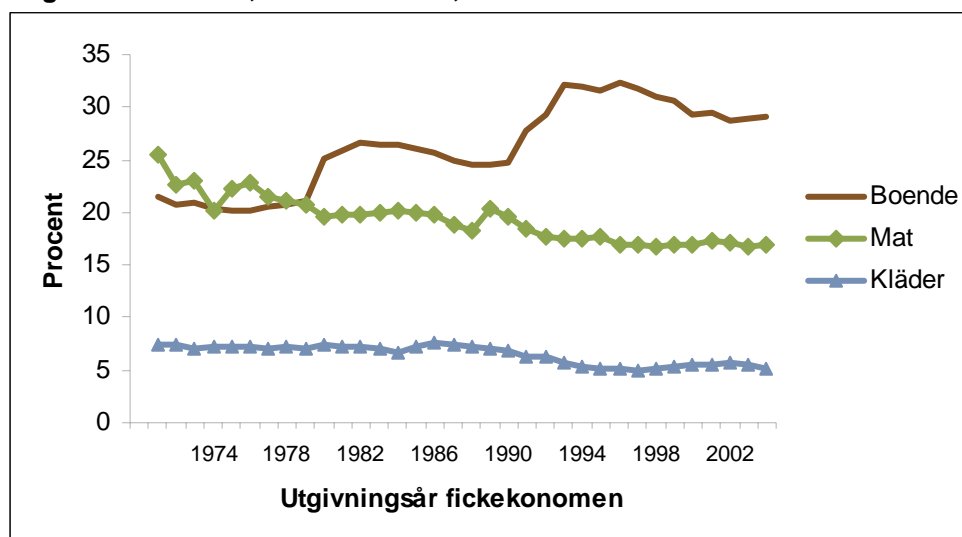
Med nya pensionärskullar har pensionsinkomsterna stigit och färre är berättigade till BTP. Det är främst äldre kvinnor som får BTP.

Hushållens konsumtion

Konsumtionen förändras

Vi lägger mindre del av vår konsumtion på mat, kläder, tobak, möbler och husgeråd men en större del av på bostaden, hälso- och sjukvård samt bilen, idag jämfört med 1971.

Diagram 31 Boende, mat och kläder; andel av totala konsumtionen



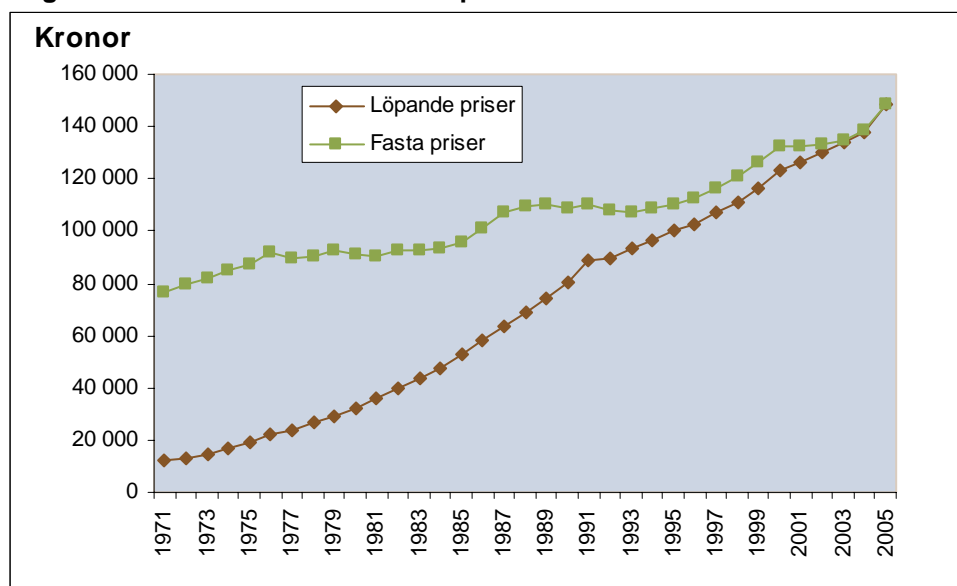
Källa: Fickekonomen

Priserna på kläder har inte stigit mycket under dessa år. Detta visar sig också genom att skor och kläder som andel av hushållens konsumtion har minskat.

Den största posten i hushållsbudgeten för 35 år sedan var maten, 26 procent. Näst störst var bostadskostnaden med drygt 21 procent. I början av 80-talet gick dessa poster om varandra och boendet är sedan dess den tyngsta utgiften. Proportionerna har blivit det omvända, drygt 28 procent lägger vi på bostad och nästan 17 procent på mat.

Posten egna fordon ligger på samma andel nu som för 35 år sedan, runt 10 procent, medan tobak och alkohol har minskat till hälften så stor andel, från 6,4 procent till 3,6 procent. Konsumtionen av telefoni har ökat kraftigt genom åren. Idag lägger hushållen 30 gånger så många kronor på telefoni som 1971. Räknat i dagens penningvärde är ökningen nästan 5 gånger, eller 380 procent.

Diagram 32 Hushållens konsumtion per invånare 1971 - 2005



Källa: SCB och Egna beräkningar

Vi konsumerar för allt mer

Den totala konsumtionen har ökat med åren, från 99 till 1 343 miljarder kronor.

Utslaget per individ blir hushållens konsumtion i nominella tal drygt 12 000 kronor år 1971 och 2005 mer än 148 000 kronor. I fast penningvärde motsvarar konsumtionen 1971 nästan 77 000 kronor, vilket då innebär att hushållen höjt konsumtionen med 94 procent. Det är nästan en fördubbling. Idag konsumerar vi alltså för nära 72 000 kronor mer per individ jämfört med 1971.

Som andel av BNP håller sig konsumtionen runt 50 procent över åren.

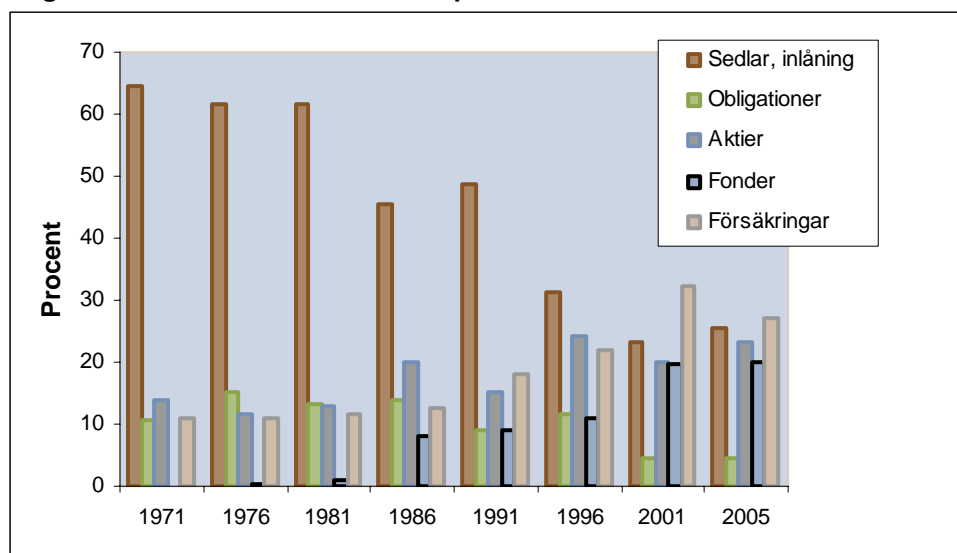
Hushållens tillgångar

Sparande

Hushållen sprider sitt sparande mer idag

På sparandesidan har det skett stora förändringar. 1971 var banksparat det vanliga. Över 60 procent av hushållens finansiella tillgångar återfanns där. Obligationer, dvs statliga sparobligationer och premieobligationer, stod för 10 procent, enskilda aktier för nära 14 procent. Fondsparandet hade bara pågått några år. Sparinvest startades av Sparbankerna 9 oktober 1967. Endast 0,2 procent sparades i fonder 1971. Försäkringar var inte ovanliga, ca 11 procent.

Diagram 33 Hushållens finansiella sparande



Källa: Lennart Berg, Uppsala Universitet, SCB och Egna beräkningar

Skattesparandet kom 1978, allemanssparandet 1984, båda med fonder som alternativ. I och med dessa subventionerade sparformer fann fonderna sin givna plats hos hushållen. I slutet av 80-talet och början av 90-talet var privatobligationer högaktuella. Pensionssparandet började ta fart för vanliga sparare under 80-talet. Likaså blev kapitalförsäkringar intressanta sparalternativ för att kunna komma åt en lägre skatt på både värdetillväxt och arv och gåvor. Före skattereformen 1991 var kreativiteten stor för att växla reavinster till obligationsvinster. Skattesatserna var så olika att det kunde göra stor skillnad i skatt.

Fördelningen mellan sparformer var 2005 betydligt jämnare än för 35 år sedan. Banksparat och obligationssparande har minskat, mer än halverats som andel.

Hushållen har större tillgångar idag

Det är inte bara fördelningen som har förändrats. Även storleken på sparandet. Hushållen äger större tillgångar idag. För att kunna jämföra siffrorna mellan åren har vi

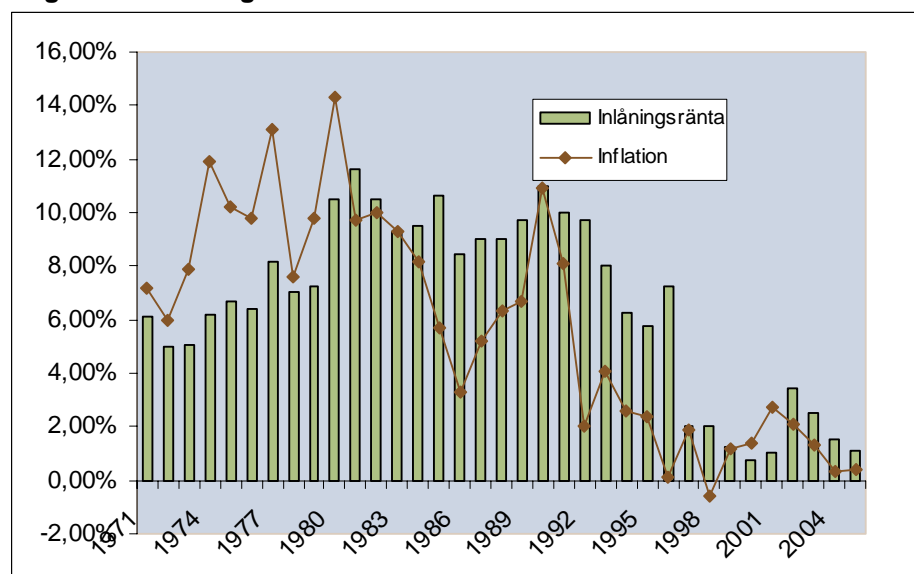
rensat för bostadsrättsandelar, lån till finanssektorn och det kollektiva försäkringsparandet.

Omräknat i dagens penningvärde har tillgångarna per invånare ökat från 104 000 kronor 1971 till 278 000 kronor 2005. (Källa: Lennart Berg, Uppsala Universitet och SCB) Det är en ökning på 170 procent. Tillgångarna är dock ojämnt fördelade i Sverige. För år 2003 har SCB räknat ut att nettotillgångarna, inkl skulder och bostäder, uppgick till 364 000 kronor per person i genomsnitt. Räknat på medianen får man en mer realistisk bild: svensken ägde då ”bara” 32 000 kronor. Några få personer med mycket stora förmögenheter drar nämligen upp genomsnittet.

I förhållande till disponibel inkomst har andelen finansiella tillgångar ökat från 88 procent till 187 procent.

Vi har inte alltid fått bra betalt för vårt sparande. När inflationen var högre än räntan förlorade sparandet i värde. Så har varit fallet under 70-talet och i början av 2000-talet. En hög nominell ränta är ingen garanti för bra avkastning.

Diagram 34 Inlåningsränta 1971-2005



Källa: Egna beräkningar och Sparbankens arkiv

Lån

Hushållens skuldsättning har ökat

1971 låg hushållens lån på 90 miljarder kronor, motsvarande 69 procent av finansiella tillgångarna, och 2005 på 1 767 miljarder kronor, vilket är 70 procent av finansiella tillgångarna. 90 miljarder omräknat i dagens penningvärde är 575 miljarder kronor. Hushållen har alltså tredubblat sin skuldsättning, totalt sett.

Per invånare var skuldsättningen 1971 nära 71 000 kronor i dagens penningvärde och 2005 var den upp i 195 000 kronor, en ökning med 176 procent.

Räknat som andel av disponibel inkomst har skulderna också ökat, fast inte riktigt lika mycket som tillgångssidan. 1971 var andelen ca 61 procent och 2005 131 procent.

Familjernas ekonomi

Barnomsorg

Den kommunala barnomsorgsverksamheten har blivit en självklarhet. I början av 1970-talet hade ca tio procent av förskolebarnen och ca tre procent av skolbarnen plats inom den kommunala barnomsorgen. I och med att kvinnorna började förvärvsarbete i allt större utsträckning höjdes kraven på utbyggnad av den kommunala barnomsorgen. Speciellt stor var utbyggnaden av förskolor och fritidshem under 1990-talet. Antalet barn inom familjedaghem har minskat kontinuerligt sedan slutet av 1980-talet.

År 2004 hade drygt 70 procent av alla förskolebarn (1-5 år) plats inom den kommunala förskoleverksamheten. Lika stor andel av barnen i åldern 6-9 år hade tillgång till kommunal skolbarnomsorg. 1998 infördes s k förskoleklasser för sexåringar, vilket innebär att sexåringarna fr o m det året redovisas under kategorin skolbarnomsorg.

Fr o m 2002 fick barn till föräldralediga och arbetslösa rätt till förskoleverksamhet. Samma år infördes maxtaxan.

Fr o m den 1 januari 2003 ska kommunerna erbjuda allmän gratis förskola fr o m höstterminen det år barnet fyller fyra år. Verksamheten skall omfatta minst 525 timmar per år.

Kostnaderna för det enskilda hushållet har genom dessa åtgärder blivit betydligt lägre på senare år.

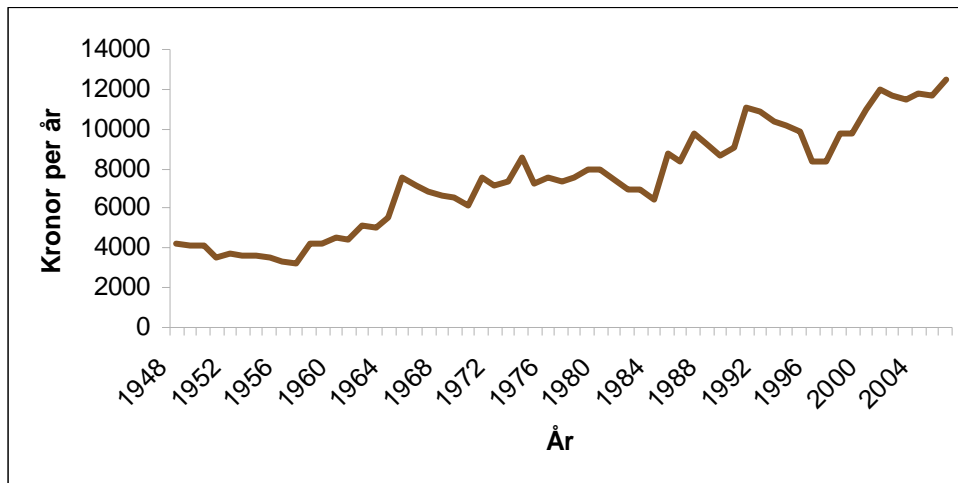
Kraftigt höjda barnbidrag

I fast penningvärde har barnbidraget varierat under perioden, men både jämfört med 1948 när det infördes och 1971 har trenden varit stigande. 1982 infördes flerbarnstilläggen fr o m tredje barnet.

Höjningen 1985 kombinerades med slopande av förvärvsavdragen i inkomstbeskattningen, vilket innebär att barnbidragshöjningen inte kunde tillgodoräknas fullt ut. Det var också 1985 som månadsvis utbetalning infördes från att tidigare skett kvartalsvis.

1996 sänktes barnbidragen från 750 till 640 kr per månad och barn i löpande penningvärde. Från 1998 till 2006 har dock barnbidraget höjts fyra gånger till dagens 1 050 kronor. Jämfört med 1971 har barnbidraget för ett barn ökat med 64 procent i fast penningvärde. Fr o m 2006 utbetalas flerbarnstillägg fr o m barn nummer två.

Diagram 35 Barnbidrag i 2005 års penningvärde



Källa: Försäkringskassan och Egna beräkningar

Några typfamiljer

Redan i första Fickekonomen 1971 fanns olika typhushåll, t ex ett enpersonshushåll och en tvåbarnsfamilj. Hemmamakefamiljen var mer vanlig då. Tidstypisk är sidan där man ska fylla i uppgifterna om hur ekonomin påverkas om hemmafrun börjar yrkesarbete.

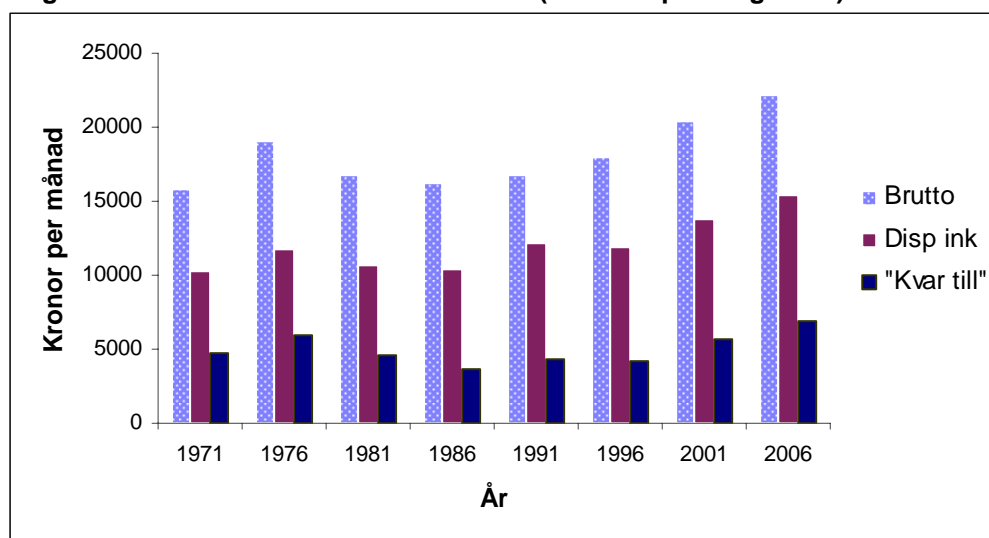
Genom att följa de olika posterna i en budget över tid kan man se standardutvecklingen för hushållen. Löner, skatter, bidrag och nödvändiga levnadsomkostnader räknas om i fast penningvärde. Det som blir kvar till övrig konsumtion (t ex bil), nöjen, sparande och semester blir ett intressant mått.

Observera att våra typhushåll är identiskt lika över åren. Vi följer inte en familj där barnen växer upp utan familjen har samma utseende år efter år. Här tar vi upp två löntagarhusåll och ett pensionärshushåll och gör nedslag vart femte år under dessa 35 år.

I backspegl:n: 1976 bra - 1986 sämst för enpersonshushållet

Bruttolönen har i fast penningvärde ökat med ca 40 procent mellan 1971 och 2006. Efter en förbättring mellan 1971 och 1976 minskade reallönen till 1981 och än mer till 1986. Därefter har den reala lönen ökat för varje mättillfälle, för att ligga som högst 2006.

Diagram 36 Ensamstående man utan barn (2006 års penningvärde)



Källa: Fickekonomen, fast penningvärde

Den disponibla inkomsten nådde 1976 en hög nivå som följd av skatteomläggningen. Därefter dröjde det ända till 1991 innan det blev någon förbättring. 1996 blev det så en försämring som en följd av åtstramningarna under krisåren. Fr o m 1996 och framåt är det dock en klar förbättring. Totalt har den disponibla inkomsten ökat med 51 procent mellan 1971 och 2006.

Posten ”Kvar till” visade också ett högt värde 1976 och därefter en nedgång t o m 1986. Efter en förbättring 1991 blev det så något sämre fram till 1996 för att därefter bli allt bättre. År 2006 är det absolut bästa året med ett överskott som är 975 kronor högre än det goda året 1976. Sedan 1971 är förbättringen drygt 2 200 kronor per månad till 6 900 kronor. Genom att utgifterna stigit mer än den disponibla inkomsten har förbättringen av ”kvar till” dock ökat mindre, 48 procent.

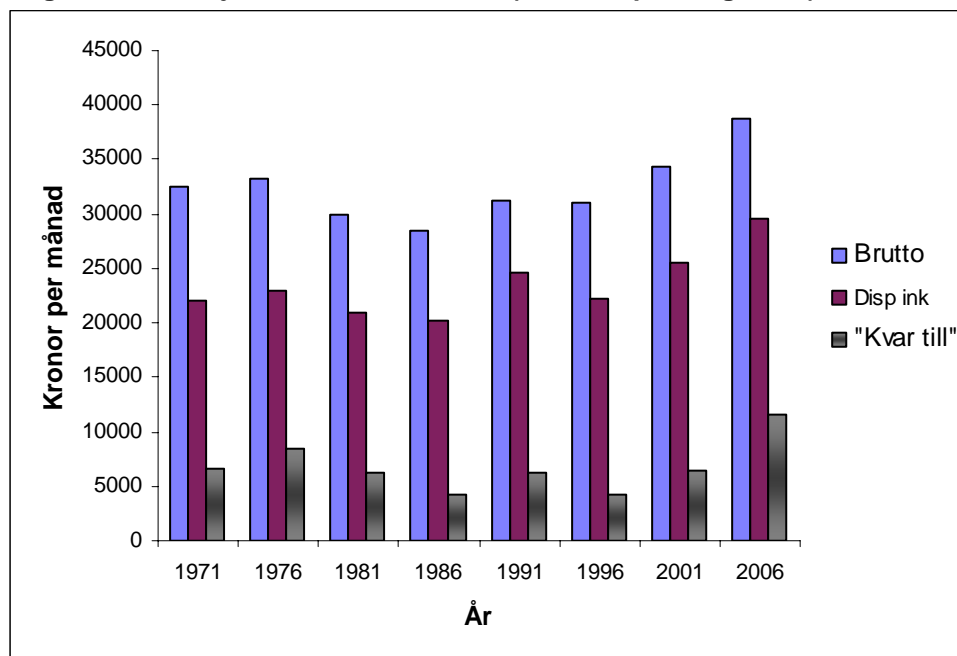
Kraftigt standardlyft för barnfamiljen

Den reala bruttolönen har för vår tvåbarnsfamilj ökat med 19 procent under tiden 1971 – 2006. Det goda året 1976 var reallönen 4 700 kronor högre än 1986 som var det sämsta året. En återhämtning skedde fram till och med 1991 och sedan en viss försämring igen fram till 1996. Därefter en klar årlig förbättring. 1995 som inte visas här var det allra sämsta året.

Samma upp- och nedgångar uppvisar även den disponibla inkomsten som dock ökat med 34 procent under perioden. Både skattesänkningar och barnbidragshöjningar har bidragit till detta.

”Kvar till” har totalt ökat med 76 procent eller nära 5 000 kronor per månad. Speciellt mellan 2001 och 2006 är förbättringen stor. Mycket av förbättringen den senaste tiden förklaras av maxtaxa på förskolan (fr o m 2002) och nytt flerbarnstillägg för barn nummer två (fr o m 2006). Således en klart mycket bättre utveckling än för ensamhushållet som inte har barn inom barnomsorgen. Per person har man dock mindre över än enpersonshushållet, 2 900 kronor.

Diagram 37 Familj med två barn 4 o 6 år (2006 års penningvärde)

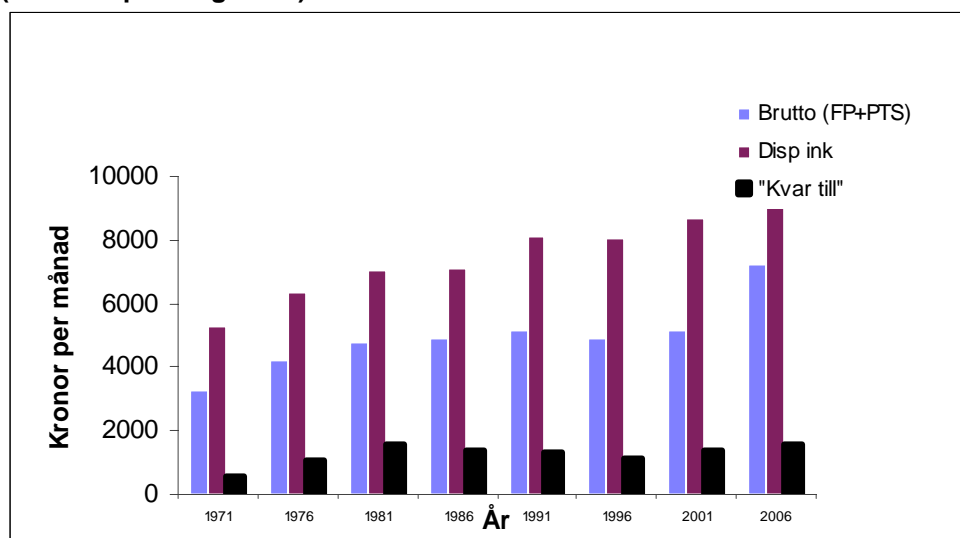


Källa: Fickekonomen, fast penningvärde

970 kronor mer på 35 år för pensionären

1976 sänktes pensionsåldern. 1990 förändrades efterlevandepensionen. Inkomstprövning av änkepensionen infördes 1997 men återställdes år 2003. 1999 kom de nya intjänandereglerna för den allmänna pensionen, och 2003 fick vi de första utbetalningarna enligt det nya pensionssystemet.

Diagram 38 Ensamstående folk-/garantipensionär född 1937 eller tidigare (2006 års penningvärde)



Källa: Egna beräkningar

Utvecklingen av bruttopensionen för folk-/garantipensionären följer i stort utvecklingen av prisbasbeloppet. I fast penningvärde ser vi en långsam höjning av bruttopensionen fram till och med 1991, som förklaras av höjda pensionstillskott. År 1993 beslutades att prisbasbeloppet inte skulle räknas upp fullt ut med inflationen. Därutöver beräknades pensionerna samma år på ett ytterligare sänkt basbelopp. Detta återspeglas i försämringen mellan 1991 och 1996. Därefter har uppräknningen skett på samma sätt som tidigare. År 2003 höjdes bruttopensionen extra mycket i och med att även folk-/garantipensionen då började beskattas, vilket bidragit till en stor ökning mellan 2001 och 2006. Höjningen av bruttopensionen gick åt till skatten i stort sett fullt ut.

Den disponibla inkomsten är genomgående högre än bruttopensionsnivån, vilket förklaras av bostadstillägget. (KBT t o m 1994 och därefter BTP). Detta höjs vanligen årligen efter politiska beslut.

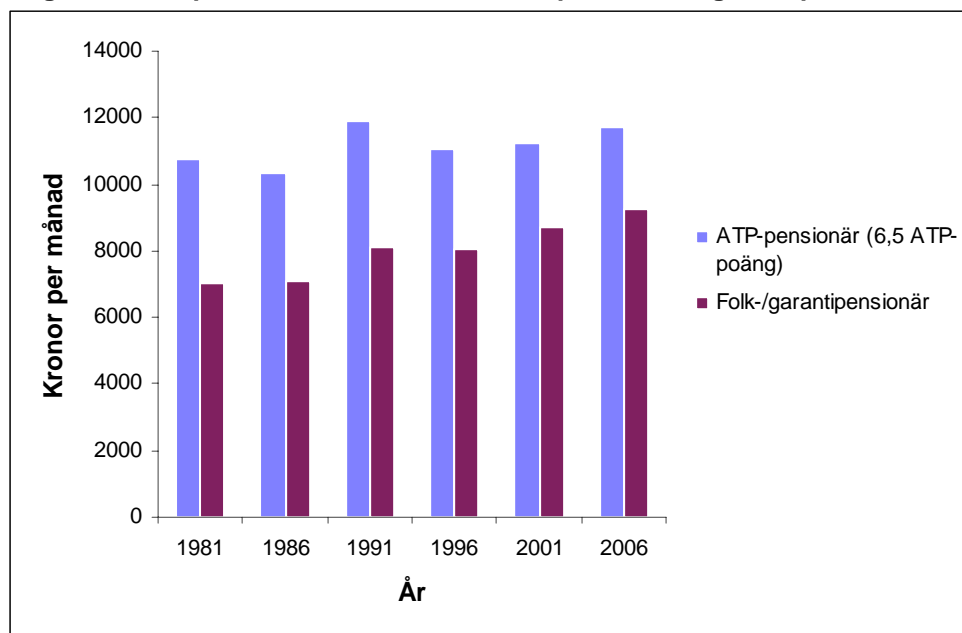
”Kvar till” förbättrades fram till och med 1981 men uppvisade därefter en försämring t o m 1996, varefter en klar förbättring skett. Medan bruttopensionen mer än fördubblats på 35 år har den disponibla inkomsten endast ökat ca 75 procent i fast penningvärde. ”Kvar till” har stigit med totalt 165 procent sedan 1971 i fast penningvärde. Det är dock en ökning från en låg nivå och motsvarar 970 kronor per månad

1971 var pensionsåldern 67 år och huvudsakliga pensionen bestod av folkpension för den som hade lägst pension. I början var den 90 procent av basbeloppet. Den höjdes

till 96 procent år 1984. Pensionstillskottet har höjts rejält från 6 procent till 56,9 procent av prisbasbeloppet. Genom att kompensera för kostnadsökningar, främst boendekostnader, har bostadstilläggen justerats genom åren.

För att visa hur man stöttat de med lägst pension kan man jämföra med en pensionär som nått högsta pensionsnivå i gamla systemet före 1999, 6,5 poäng.

Diagram 39 Disponibel inkomst för ATP- respektive folk/garantipensionär



Källa: Egna beräkningar. Fast penningvärde

ATP-pensionären med max ATP har visserligen genomgående högre disponibel inkomst än folk-/garantipensionären men skillnaderna minskar stadigt. Här belyses enbart den allmänna pensionen. Hänsyn har inte tagits till eventuell tjänstepension. 1981 var skillnaden i kronor mellan de båda 3 760 kronor per månad eller ATP-pensionärens inkomst översteg folk-/garantipensionärens med över 50 procent. År 2006 har skillnaden minskat till 2 360 kronor eller 25 procent. Gapet mellan de båda har minskat kontinuerligt.

Medan folk-/garantipensionären ökat sin disponibla inkomst med närmare 33 procent är motsvarande ökning för ATP-pensionären bara ca nio procent och har inte nått den nivå som var som högst 1991.

Sammanfattning

Man skulle kunna sammanfatta utvecklingen under dessa 35 år som att hushållen har fått både en större resultaträkning och en större balansräkning. Vi har mer pengar att röra oss med i och med att reallönerna stigit, synliga skatten på lönerna har sänkts och barnbidragen höjts, vi konsumerar mer, men har också större skulder och tillgångar.

Om man också lägger till det faktum att både kvinnor och män yrkesarbetar i hög utsträckning idag kan man förstå att konsumtionen kunnat fördubblas, räknat i fast penningvärde. Att sambeskattnings avskaffande, utbyggnad av barnomsorg och föräldraförsäkring har haft stor betydelse är utom all tvivel. Osynliga skatterna har ökat med åren och skattetrycket är idag högre än 1971. Idag behöver man vara två vuxna inkomsttagare i ett barnhushåll för att få pengarna att räcka till. Men vi har kanske samtidigt ökat kraven på vilken konsumtionsnivå vi ska kunna uppnå.

Vi börjar dock vår ekonomiska intjänning senare idag. Allt fler fortsätter till högskolestudier och de pågår allt längre upp i ålder. Dessutom har en nästan dubbelt så stor andel av vuxna befolkningen i arbetsför ålder en försörjning från annat än arbete, 21 procent 2005. Sjukskrivningar, arbetslöshet och "förtidspensioneringar" är mer vanliga idag. Pensionsåldern har enligt lag sänkts med två år. Fler ska försörjas av färre brukar man måla upp som en besvärlig framtidsbild. Den situationen är egentligen en realitet sedan 15 år.

Vi lever längre, förändrar familjesituation oftare och föder vårt första barn när vi är fem år äldre. Urbaniseringen har pågått hela perioden och fortsätter än idag. 25 procent av alla nyfödda föds i Stockholms län.

Vår konsumtion har förändrats till att gå från att maten var den största posten, till att bostaden är den tyngsta utgiften. Mobiltelefoner, datorer och Internet har förändrat vår vardag. Vi är ständigt nåbara och har minskat tiden radikalt för att nå information och utföra tjänster.

Berg- och dalbana

Det är en betydligt ljusare bild som dagens analys visar på jämfört med för fem år sedan när vi tittade på de 30 år som då hade förflutit. Vägen hit har varit en rejäl berg- och dalbana. För fem år sedan hade till exempel våra löntagarhushåll bland typhushållen en sämre sats än 1971. Nu har man mer över efter nödvändiga utgifter. För pensionären är det mer av status quo över årens lopp, även om det nu handlar om en större förbättring. Bästa åren för våra typhushåll var 1976, 1991 och 2006 av de år vi har granskat.

Vårt enpersonshushåll har 4 500 kr per månad kvar efter nödvändiga utgifter vilket är 2 200 kr mer än 1971, men ändå bara 975 kronor mer än det hyggliga året 1976.

Vår tvåbarnsfamilj har 9 000 kronor kvar. Ökningen är hela 76 procent eller 5 000 kronor. Här spelar maxtaxan och barnbidragshöjningarna stor roll. En folkpensionär

har också fått uppleva upp- och nedgångar men rörelserna i kronor räknat är inte lika stora som för löntagarhusen. Förbättringen av posten kvar efter nödvändiga utgifter är 165 procent och motsvarar 970 kronor per månad. Utan ökning av bostadstillägget hade folkpensionären, eller garantipensionären som det nu heter, tappat i köpkraft.

Här nedan belyses hur förändringen för tvåbarnsfamiljen ser ut i nominella tal och fast penningvärde:

		Fast penningvärde		
	1971	1971	2006	Proc förändring
Inkomst	3250	20650	24700	20
	1880	11950	14000	17
Skatt	-1330	-8490	-7640	-10
	-520	-3320	-3780	14
Barnbidrag	200	<u>1270</u>	<u>2200</u>	<u>73</u>
Summa inkomst	3480	22060	29480	34
Utgifter				
Boende	520	3310	5800	75
Mat	720	4550	3740	-18
Övrigt	<u>1200</u>	<u>7600</u>	<u>8350</u>	<u>10</u>
Summa utgifter	2440	15460	17890	16
Kvar till	1040	6600	11590	76