

HUSHÅLLS- BAROMETERN

våren 2006



FöreningsSparbanken
och samverkande sparbanker

Institutet för Privatekonomi, Erika Pahne, maj 2006

Sammanfattning

Hushållsindex har sjunkit något, men hushållen upplever trots det den sammantagna privatekonomin som relativt stabil

Hushållsindex har sjunkit något sedan höstens mätning från 49,6 till 49,0. Trots försämringen upplever merparten privatekonomin som relativt oförändrad jämfört med i höstas, både med hänsyn till den totala och den löpande vardagsekonomin.

Index var förra våren 47,5. Jämfört med för ett år sedan anser alltså fler idag att de har en bättre ekonomi. Det gäller framförallt den löpande ekonomin.

Hushållen anser att deras totala ekonomi, även med hänsyn till tillgångar och skulder, är relativt oförändrad med en gradförskjutning till det sämre

Jämfört med höstens mätning upplever fler hushåll att deras totala ekonomi är något sämre. Nettoförsämringen är 2 procentenheter. Förändringarna är små men pekar åt samma håll - färre upplever förbättringar 18 (19) procent och fler försämringar 17 (16) procent.

Även vardagsekonomin har stabiliserats, men hushållen med mest ansträngd ekonomi har ökat

Även när det gäller den löpande ekonomin är det inga stora förändringar. Lika stora andelar som höstens mätning anser att de har mer respektive mindre pengar till löpande utgifter. Däremot har det skett en gradförskjutning till det sämre bland dem som anser att de inte fått det bättre ekonomiskt. En lika stor andel anser att de fått försämringar som i höstas, men 2 procentenheter fler anser att de idag har *mycket* mindre pengar till löpande utgifter.

Fler hushåll har haft svårt att få pengarna att räcka

Det senaste kvartalet har 2 procentenheter fler haft svårt att få inkomsterna att räcka månaden ut, 23 (21) procent. Av dem som uppger att de har haft svårigheter med ekonomin uppger fler att de haft svårigheter varje månad.

Fler hushåll har använt sparpengar till löpande utgifter

Fyra procentenheter fler uppger dessutom att de använt sparpengar för att lösa bristerna i den löpande ekonomin, 28 (24) procent.

Lika stor andel har dragit in på någon konsumtion, men de har tvingats göra det på fler områden

Andelen som uppger att de dragit in på någon konsumtion av ekonomiska skäl de senaste tre månaderna är fortfarande hög. Närmare hälften av hushållen, 48 procent, uppger att de gjort det. Totalt sett är det en lika stor andel som i höstas men de hushåll som gjort neddragningar har tvingats dra in på fler områden.

Fler hushåll jämfört med i höstas har dragit ner på nöjen, kultur, fritidsaktiviteter, restaurang eller pubbesök samt nödvändiga inköp av skor och kläder eller på något annat ej angivet. Något färre har däremot dragit in på bilkörningen, 20 (22) procent.

De hushåll som av ekonomiska skäl tvingats dra in på något har främst gjort det på:

- Restaurang och pubbesök, 25 procent.
- Nöjen kultur eller fritidsaktiviteter, 24 procent.
- Inköp av dyrare mat, 24 procent.
- Nödvändiga inköp av skor och kläder, 23 procent.
- Bilkörning, 20 procent.

Något färre hushåll har lånat till konsumtion

Trots att hushållens konsumtion stadigt har ökat har antalet hushåll med lån för konsumtion har enligt egen utsago inte stigit. Det är snarare något färre jämfört med i höstas som uppger att de har lån för konsumtion, 14 (15) procent.

Det är inte heller fler som ökat sina lånebelopp för konsumtion utan fler har låtit sina konsumtionskrediter vara oförändrade.

...men fler har ett lägre regelbundet sparande

Antalet hushåll som sparar regelbundet har minskat sitt månatliga sparande jämfört med i höstas, en nettoförsämring med 4 procentenheter. Fler hushåll har under det senaste halvåret minskat sitt månatliga sparande 9 (7) och färre har ökat 8 (10).

Oförändrad andel konsumtionsbenägna hushåll

Varken fler eller färre hushåll planerar en förändrad konsumtion det närmaste året jämfört med höstens mätning. Däremot kommer fler hushåll att trappa ner sparambitionerna framöver - färre hushåll än i höstas planerar att spara mer, 16 (18) procent. En större andel planerar att ha ett något mindre eller oförändrat sparande det kommande året jämfört med i höstas.

Noteras bör att resultaten inte talar om hur mycket man beloppsmässigt kommer öka respektive minska sin konsumtion, endast andelen hushåll som planerar vad.

Resultaten i vårens barometer skiljer sig inte från tidigare mätningar. Sedan hushållsbarometerns första mättillfälle våren 2004 ligger andelen som tror att de kommer konsumera mer framöver stadigt på runt 10 procent, medan de som tror att kommer hålla igen konstant ligger på närmare en fjärdedel. Detta trots och samtidigt som hushållens totala konsumtion beloppsmässigt stadigt ökar.

En tolkning av utfallen är att antingen står enbart en liten andel av hushållen för konsumtionstillväxten eller så har man en mer försiktig hållning till sin framtida konsumtion och genomför köpen ändå utan längre framförhållning.

...och fler hushåll trappar ner sparambitionerna framöver

Den kommande tolv månadersperioden planerar även en större andel av hushållen att ha ett oförändrat sparande - med en viss förskjutning åt att spara mindre.

Fler hushåll prioriterar att öka semesterbudgeten

Till skillnad från övrig konsumtion planerar hushållen däremot inte att dra ner på semesterkontot i år. Fler hushåll planerar snarare att spendera mer än mindre pengar på semester i år jämfört med förra året, en nettoökning med 4 procentenheter. 23 (20) procent av hushållen uppger att de kommer spendera mer pengar 2006 jämfört med 2005, 17 (18) procent tror dock att semesterutgifterna kommer att krympa.

...men intresset för att byta bil har stagnerat

Intresset för att köpa eller byta bil det närmaste året är något avtagande. 19 procent av hushållen tror att de kommer köpa eller byta bil det närmaste året, vilket nästan lika är många som planerade det i höstas, 20 procent. Men intresset är fortfarande högre än för ett år sedan, då 17 procent planerade ett bilbyte.

Resultat

Index

Hushållsbarometern som index är en sammanfattande värde­mätare på hur hushållen upplever att den ekonomiska situationen förändrats de senaste sex månaderna dels den löpande vardagsekonomin, dels den totala ekonomin inklusive förmögenhetssituationen (mer om indexberäkningen sid 13).

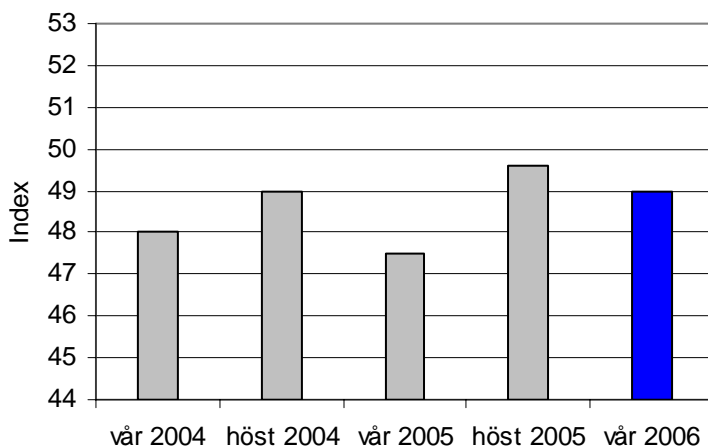
Hushållsindex har sjunkit något sedan i höstas, men i stort är hushållens ekonomi stabil

Indexet har sedan det första mättillfället våren 2004 rört sig under 50-strecket, vilket betyder att hushållen i genomsnitt anser att de har fått en sämre ekonomi snarare än bättre under respektive mätperiod.

Vårens index 49,0 är något lägre än höstens 49,6. Försämringen är relativt liten, i stort upplever hushållen sin ekonomi som relativt oförändrad jämfört med i höstas.

Sett över tiden är fler hushåll nöjda med sin ekonomi jämfört med tidigare vårar. Värmätningarna har tidigare år tenderat att ge något lägre index än mätningarna på hösten men vårens resultat har inte fallit lika mycket som förra våren, vilket kan indikera en successiv förbättring av det ekonomiska läget för flertalet hushåll.

Diagram 2 Hushållsbarometern som index för hushållen totalt



Den sammantagna ekonomin är relativt oförändrad för samtliga hushållsgrupper

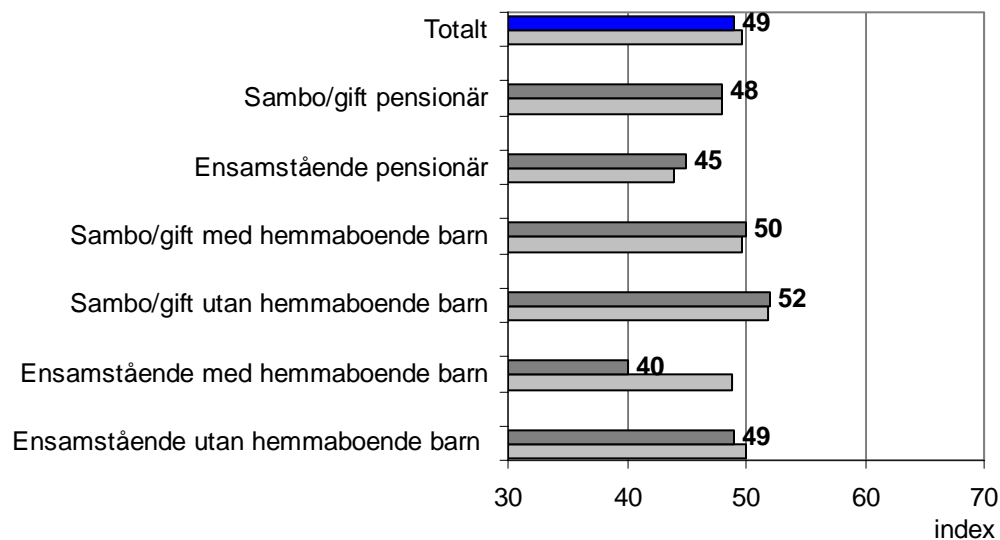
Delar man upp index per hushållsgrupp är ekonomin relativt oförändrad för samtliga grupper med enbart små förändringar jämfört med höstens index.

Sammanboende familjer såväl med som utan barn har ett något litet högre index. Index har även ökat för ensamstående pensionärer.

Däremot är läget oförändrat för sammanboende pensionärer medan den privatekonomiska situationen har sjunkit för ensamstående hushåll mellan 20 och 64 år.

Ensamstående med barn boende hemma ser däremot ut att ha fått stora försämringar. Urvalet för just denna grupp är dock relativt litet och resultatet är inte statistiskt säkerställt varför några större slutsatser för den här gruppen inte går att göra.

Diagram 1 Index på hur ekonomin förändrats jämfört index hösten 2005, totalt och per hushållsgrupp



Regionala skillnader

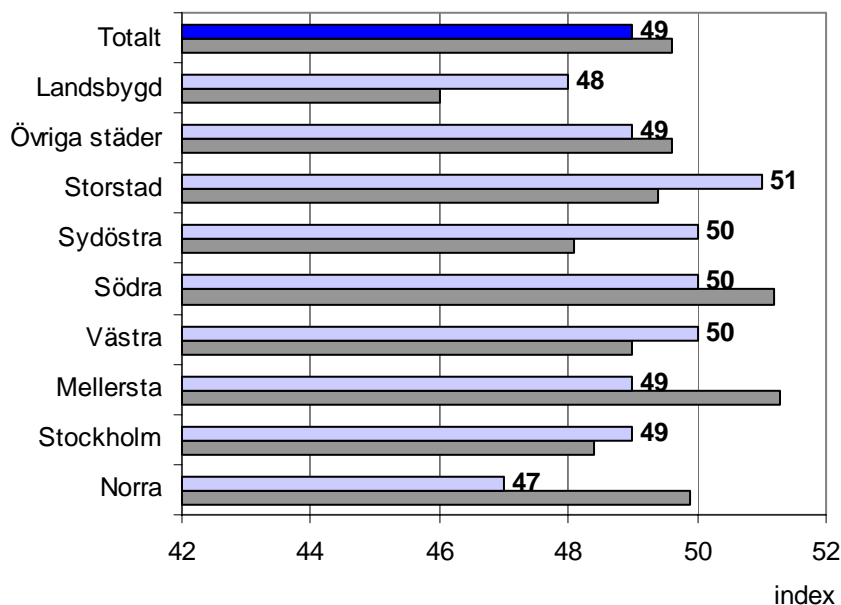
Beroende på landsdel skiljer sig uppfattningen något åt om hur hushållets ekonomi har förändrats. Jämfört med höstens index har index stigit för sydöstra, västra och något även i Stockholm. Index har sjunkit för framförallt hushållen i norra och mellersta Sverige, men även i södra Sverige (se bilaga 2 för geografisk placering av regionerna).

Generellt har index stigit för landsbygd och storstad men sjunkit för mellanstora och små städer.

Ser man bara till vårens index är index under 50 i samtliga regioner, dvs fler hushåll upplever försämringar snarare än förbättringar. Slår man däremot ihop storstadsregionerna har de tillsammans index 51. Fler i storstadsregionerna är alltså något mer positiva och anser att den sammantagna privata ekonomin förbättrats under det senaste halvåret.

Man bör hålla i minnet att index inte är mått på den ekonomiska nivån i respektive landsdel, utan enbart är en indikation på hur man upplever att hushållets ekonomi har *förändrats* oberoende av nivå.

Diagram 2 Hushållsbarometern som index per geografisk region jämfört med index hösten 2005

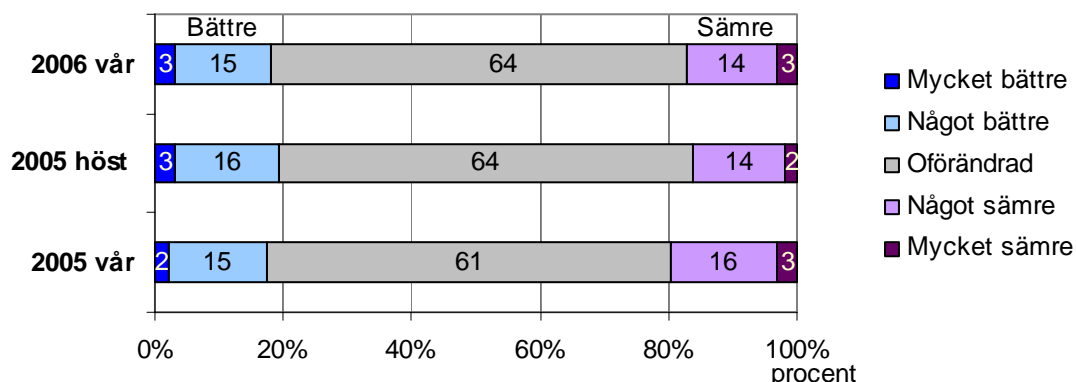


Hushållens ekonomi totalt sett

Hushållen upplever att de totalt sett har en oförändrad ekonomi jämfört med i höstas, med en gradförskjutning till det sämre

Flertalet hushåll anser att deras privatekonomi totalt sett inte förändrats det senast halvåret när de förutom den löpande ekonomin även väger in förmögenhetssituationen och tar hänsyn till tillgångar och skulder. Men något fler anser att deras ekonomiska situation snarare har utvecklats till det sämre än till det bättre. Nettotalet av dem som anser att hushållets ekonomi har förbättrats minus andelen som svarat att den försämrats har minskat från +3 till +1.

Diagram 3 Hur är ditt hushålls ekonomi totalt sett idag jämfört med för sex månader sedan? Ta hänsyn till alla faktorer även tillgångar och skulder.



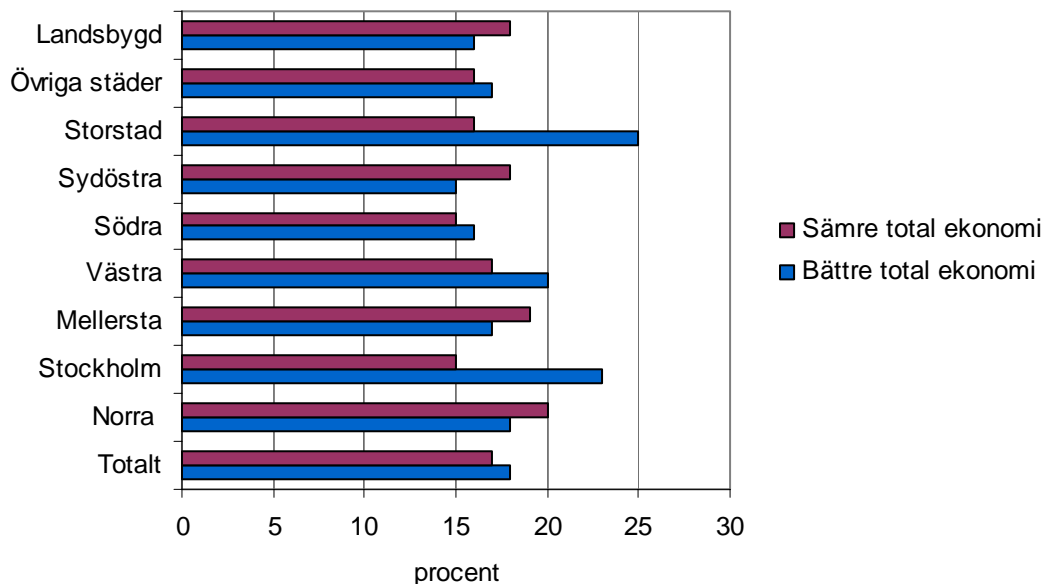
I Stockholm och i storstadsregionerna upplever hushållen att den totala ekonomin har utvecklats positivt - i övriga regioner att det skett försämringar

Delas Sverige upp i regioner är det framförallt Stockholm och storstadsregionerna där fler hushåll upplever att de fått en förbättrad ekonomi och förmögenhetssituation jämfört med höstens undersökning. I övriga regioner har samtliga ett negativt nettovärde, dvs trenden i dessa regioner har gått mot att fler hushåll upplever att den totala ekonomin försämrats. (se bilaga 2 för geografisk placering av regionerna).

Även när man ser till utvecklingen de senaste sex månaderna framgår att en övervägande andel hushåll i framförallt Stockholm anser att de idag har en bättre snarare än en sämre ekonomi. Läger man även till de övriga storstäderna Göteborg och Malmö, blir bilden i storstadsregionerna än mer positiv.

I övriga delar är skillnaden mellan andelen hushåll som anser att de fått en totalt sett bättre ekonomi jämfört med som upplevt försämringar inte så stora.

Diagram 4 Hur är ditt hushålls ekonomi totalt sett idag jämfört med för sex månader sedan? Ta hänsyn till alla faktorer även tillgångar och skulder.



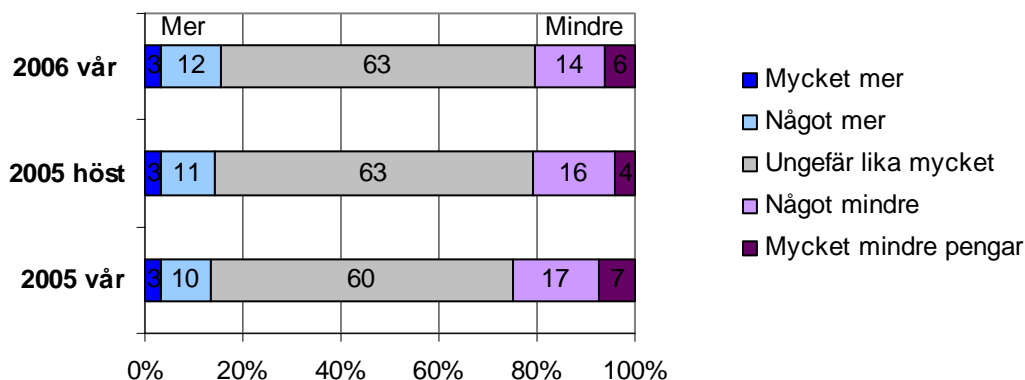
Hushållens vardagsekonomi

Vardagsekonomi har stabiliserats, men hushåll med mest ansträngd ekonomi har ökat

Även när det gäller den löpande ekonomin är det inga stora förändringar. Lika stora andelar som i höstens mätning anser att de har mer respektive mindre pengar till löpande utgifter. Jämfört med för ett år sedan har gruppen som uppger att de fått en bättre löpande ekonomi dock successivt ökat. Andelen var då 13 procent, idag 15.

Däremot har det skett en gradförskjutning till det sämre bland dem som anser att de inte fått det bättre ekonomiskt. En lika stor andel som i höstens undersökning anser att de fått försämringar, men 2 procentenheter fler anser att de idag har *mycket* mindre pengar till löpande utgifter.

Diagram 5 Upplever du att du och ditt hushåll idag har mer eller mindre pengar till löpande utgifter än för 6 månader sedan? Hushållen totalt

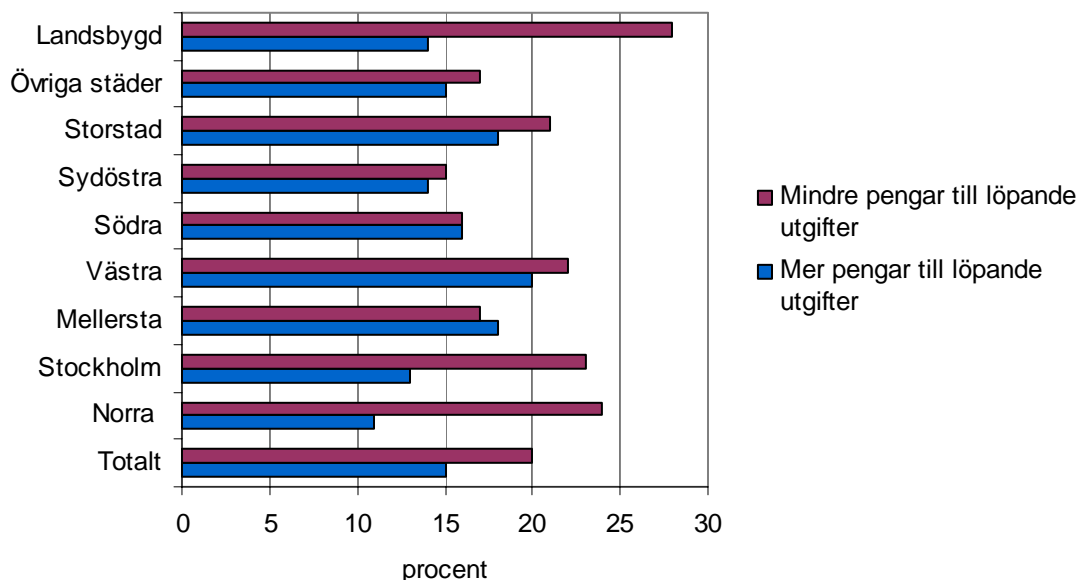


I framförallt Stockholm och norra Sverige anser hushållen att de har mindre pengar till löpande utgifter idag än för sex månader sedan

Ser man enbart till hur den löpande ekonomin utvecklats de senaste sex månaderna anser hushållen i samtliga sex landsdelar att de har mindre pengar till löpande utgifter än för ett halvår sedan.

Stockholmarna och hushåll i norra regionen upplever i högre grad än invånarna i de andra jämförda regionerna att vardagsekonomin har försämrats. Största försämringen anser man sig ha fått i landsbygden oberoende geografisk region, dvs orter med mindre än 3 000 invånare.

Diagram 6 Upplever du att du och ditt hushåll idag har mer eller mindre pengar till löpande utgifter än för 6 månader sedan?



... för hushållen i Stockholm är vardagsekonomin i princip oförändrad sedan höstens mätning, men i norr har läget förvärrats

I fem av sex geografiska svenska regioner anser man att den löpande ekonomin i olika grad har förbättrats jämfört med höstens undersökning. I sydöstra och västra regionen har

förändringarna varit mest positiva medan de varit små i Stockholm, i södra och mellersta regionen.

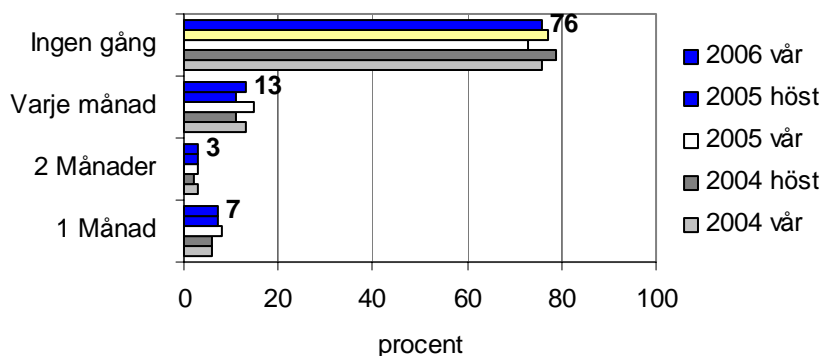
I den norra regionen är försämringen jämfört med höstens mätning däremot märkbar. Klart fler hushåll där anser att fått en sämre vardagsekonomi. Bryter man ut landsbygden oavsett region sällar sig än fler hushåll till dem som har fått en försämrade vardagsekonomi. (Se bilaga 2 för geografisk placering av regionerna).

Fler har problem med att få inkomsterna att räcka

De antal hushåll som har mest ansträngd ekonomi har ökat med 2 procentenheter. Det senaste kvartalet har 23 (21) procent haft svårt att få inkomsterna att räcka månaden ut. Ökningen härrör sig dessutom från dem som uppger att de har haft svårigheter varje månad.

För ett år sedan, våren 2005, var dock läget ännu värre då 26 procent hade svårt att få pengarna att räcka månaden ut.

Diagram 7 Om du tänker på de senaste tre månaderna, hur många av dem har du och ditt hushåll haft det svårt att få inkomsterna att räcka månaden ut?



Fler har använt sparpengar för löpande utgifter

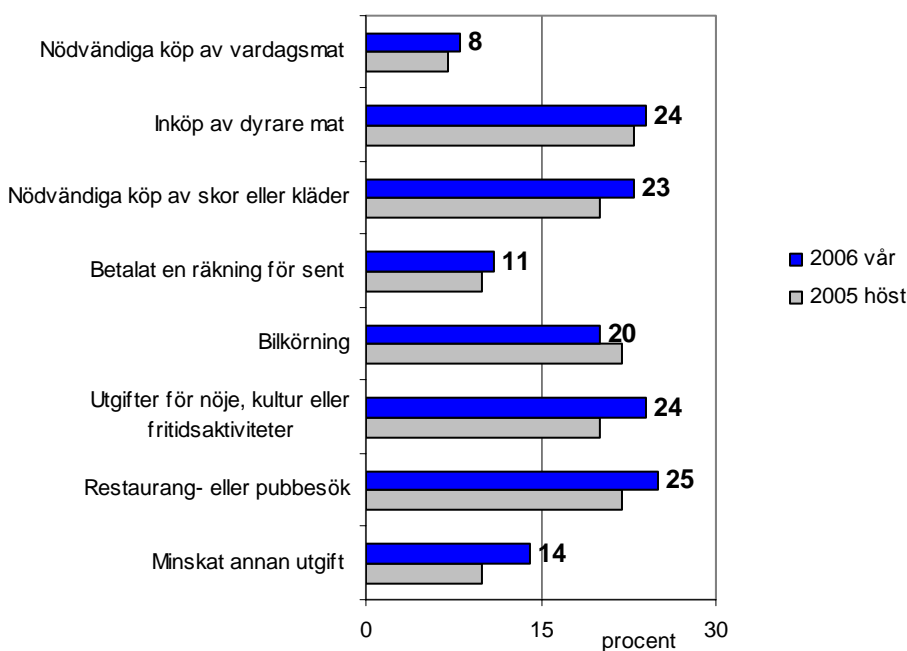
Ett sätt att lösa likviditetsproblemen har varit att ta av sina sparpengar. 28 procent av hushållen har de senaste tre månaderna utnyttjat den möjligheten, vilket är 4 procentenheter fler jämfört med mätningen i höstas då 24 procent av hushållen använde sparpengarna för löpande utgifter.

Hälften av hushållen uppger att de dragit ner på sin konsumtion. De har dragit in på fler områden än i höstas

Lika stor andel som i höstas, 48 procent, uppger att de av ekonomiska skäl har dragit ned på sin konsumtion någon gång det senaste kvartalet, men jämfört med i höstas har många hushåll valt att dra in på fler områden.

Ett tydligt mönster sedan första mätningen våren 2004 är att hushållen drar in på fler utgiftsposter under tidig vår än tidig höst. Även denna vår har samtliga nedskärningsområden ökat i omfattning jämfört med i höstas - förutom bilkörning vilket färre hushåll dragit in på. Det är främst hushåll i städer som gasat på, medan hushållen på landsbygden istället hållit igen på sin bilkörning.

Diagram 8 Vad hushållen av ekonomiska skäl dragit in på det senaste kvartalet



De hushåll som av ekonomiska skäl tvingats dra in på något har främst gjort det på:

- Restaurang och pubbesök, 25 procent.
- Nöjen kultur eller fritidsaktiviteter, 24 procent.
- Inköp av dyrare mat, 24 procent.
- Nödvändiga inköp av skor och kläder, 23 procent.
- Bilkörning, 20 procent.

8 procent av hushållen har av ekonomiska skäl dragit ned på vardagsmaten. Den nödvändiga maten är förmodligen bland det sista man väljer att dra in på och andelen utsatta hushåll som tvingas göra det är relativt konstant i mätning efter mätning. Hårddraget kan man tolka det som om cirka 8 procent av hushållen har en mycket trång ekonomi. Företrädesvis är det ensamstående i arbetsför ålder såväl med som utan hemmaboende barn som drar in på vardagsmaten.

Regelbundet sparande

Fler uppger att hushållets månadssparande har minskat

Fler hushåll uppger att de har minskat sina månatliga sparbelopp, en nettoförsämring med 4 procentenheter jämfört med höstens undersökning. Färre hushåll har ökat sina sparbelopp 8 (10) och fler har minskat sitt månatliga sparande 9 (7).

Konsumtionskrediter

Trots ökad total konsumtion har inte fler hushåll tagit konsumtionslån

14 procent av hushållen har någon form av kredit för konsumtion. Något färre hushåll jämfört med i höstas uppger att de har lån för konsumtion, 14 (15) procent.

...inte heller lånebeloppen har stigit

Det är inte heller fler som enligt egen utsago ökat sina *lånebelopp* för konsumtion utan fler har låtit sina konsumtionskrediter vara oförändrade jämfört med höstens mätning. Av dem

som har förändrat utnyttjandet av sin konsumtionskredit har 5 (7) procent ökat krediten medan 7 (9) procentenheter minskat krediten.

Konsumtionskrediter är vanligast i hushåll i yrkesverksam ålder

I ensamstående hushåll under 65 år, såväl med som utan barn, är det vanligast att ha lån för konsumtion, cirka 20 procent i dessa hushåll har ett sådant lån. Lika vanligt är det i barnfamiljer med två vuxna.

I pensionärshushållen är det, trots en sämre upplevd ekonomi, mycket ovanligt med lån till konsumtion, endast 3 procent har det.

Sparande och konsumtion framöver

Färre planerar att öka sitt sparande de kommande tolv månaderna

Jämfört med höstens mätning planerar fler den kommande tolv månadersperioden att ha ett oförändrat sparande - med en viss förskjutning åt att spara mindre. 16 (18) procent planerar att spara mer, 15 (14) procent att spara mindre.

Resultaten säger dock inte hur mycket förändringen innebär i belopp, utan bara hur stor andel av hushållen som kommer att förändra sitt sparande.

Oförändrad andel konsumtionsbenägna hushåll jämfört med tidigare mätningar

Majoriteten är försiktig vad det gäller konsumtionen det närmaste året framöver. Fler planerar att hålla igen sin konsumtion, 24 procent – bara 10 procent planerar att konsumera mer. Den relationen har i stort sett varit densamma vid alla undersökningstillfällena sedan våren 2004.

Frågan ger dock inte svar på hur mycket i belopp man avser att förändra sin konsumtion. Hushållens totala konsumtion har stadigt ökat de senaste åren, vilket verkar motstridigt med resultaten i barometern. Antingen kan hushållen planera försiktigt, men sedan i praktiken spendera mer. Ett annat tänkbart alternativ är att de som uppger att de kommer öka sin konsumtion ökar den så pass mycket att den beloppsmässigt överstiger de som håller igen.

Till skillnad från konsumtionen i stort tycks däremot två prioriterade områden vara inköp av sällanköpsvaror/tjänster som bil och semester.

Något avtagande intresse för att köpa eller byta bil det närmaste året

Intresset för bilköp eller bilbyte de kommande tolv månaderna har avtagit något sedan höstens mätning, men är fortfarande högre än för ett år sedan.

19 (20) procent uppger att de planerar ett bilbyte. Två procentenheter fler än vid höstens mätning 79 (77) procent uppger att det inte är aktuellt att köpa eller byta bil det kommande året. Dessutom har det skett en gradförskjutning bland dem som inte planerar ett bilbyte/bilköp från inte särskilt troligt till *inte alls* är troligt.

Enligt merparten skjuter man inte upp bilbytet av ekonomiska skäl, utan skälet till att inte byta eller köpa bil det kommande året är att man inte har något behov av det. Fördelningen mellan dess båda alternativ är oförändrad sedan i höstas.

Fler tror att de kommer att spendera mer pengar på semester 2006 jämfört med 2005

23 (20) procent tror att de kommer lägga ner mer på semester totalt i år än vad de gjorde förra året, 17 (18) procent tror att semesterkontot kommer sluta på mindre pengar. Jämfört med vårens mätning är det en nettoökning med 4 procent.

Om undersökningen

Hushållsbarometern speglar hur de svenska hushållen upplever sin ekonomiska situation. Syftet är att den återkommande ska ge en bild av hur hushållen själva bedömer att privatekonomin förändras. Förändringarna kan följas över tiden. Den första undersökningen gjordes våren 2004. Våren 2006 är det femte mättillfället.

Hushållsbarometern visar hur stor andel av hushållen som t ex anser att de fått förbättringar eller försämringar av sin privatekonomi samt hur stor andel som kommer att förändra sina privatekonomiska beslut framöver.

Barometern visar däremot inte hur stora förändringarna beloppsmässigt är eller kommer att bli. Det går alltså inte att dra slutsatser om hur mycket bättre eller sämre hushållen har fått det i kronor eller hur mycket man kommer att spara eller konsumera i framtiden, utan enbart hur stora andelar av hushållen som berörs av de olika frågeställningarna.

Frågorna omfattar:

- Hur hushållens pengar räcker till löpande utgifter, samt vad man drar in på när pengarna inte räcker.
- Om man förändrat sitt regelbundna sparande.
- Om man ökat eller minskat sina konsumtionskrediter.
- Hur man upplever sin ekonomiska situation totalt sett.
- Hur hushållets konsumtion förväntas att förändras framöver.
- I vilken omfattning man kommer att konsumera sällanköpsvaror/tjänster som bil och semester.
- Hur man kommer förändra sitt kommande sparande.

Specifika frågor kring förmögenhetssituationen, dvs reala tillgångar, totalt finansiellt sparande och totala skulder finns inte med, men ingår i hushållens bedömning av sin totala ekonomi.

Undersökningen är genomförd av SIFO Research International på uppdrag av Institutet för Privatekonomi, FöreningsSparbanken. Undersökningen har skett genom telefonintervjuer under en vecka, perioden 3-10 april 2006. Intervjupersonerna är 20 år eller äldre och har slumpmässigt valts ut utifrån ett riksrepresentativt urval. De intervju personer som fortfarande bor hemma hos sina föräldrar har selekterats bort. Totalt har 1 198 personer svarat.

Hushållsbarometern som index

Index är beräknat utifrån resultaten av två frågor i Hushållsbarometern; huruvida hushållet upplever att det har mer, mindre eller oförändrat mycket pengar till löpande utgifter och om hushållet fått en bättre eller sämre ekonomi totalt sett (med hänsyn till tillgångar och skulder) jämfört med för sex månader sedan.

Den ena frågan mäter i vilken grad hushållen fått en förändrad likviditet, den andra även hur förmögenhetsställningen förändrats.

Indexet mäter den egna bedömningen om hur privatekonomin förändrats - upp, ned eller inte alls och är en sammanfattande värde mätare av hur den sammanlagda ekonomiska situationen ser ut. Förändringar kan upplevas olika och är inte ett absolut mått, hushållsindex ska därför ses som en temperaturmätare på hushållens ekonomiska situation.

En oförändrad situation jämfört med för sex månader sedan ger index 50.

Index > 50 = bättre ekonomi

Index < 50 = sämre ekonomi

Bilaga 1: Frågor och sifvertabell

Upplever du att ditt hushåll idag har mer eller mindre pengar till löpande utgifter än för 6 månader sedan?	Vår 2004	Höst 2004	Vår 2005	Höst 2005	Vår 2006	Förändring
Mycket mer	3	3	3	3	3	0
Något mer	14	11	10	11	12	1
Ungefär lika mycket	56	64	60	63	63	0
Något mindre	21	16	17	16	14	-2
eller mycket mindre pengar än för 6 månader sedan	5	4	7	4	6	2
Tveksam, vet ej	1	2	3	3	2	-1
Om du tänker på de senaste 3 månaderna, hur många av dem, har du och ditt hushåll haft det svårt att få inkomsterna att räcka månaden ut?	Vår 2004	Höst 2004	Vår 2005	Höst 2005	Vår 2006	Förändring
1 Månad	6	6	8	7	7	0
2 Månader	3	2	3	3	3	0
Varje månad	13	11	15	11	13	2
Ingen gång	76	79	73	77	76	-1
Tveksam, vet ej	2	1	2	1	1	0
Om du tänker på de senaste 3 månaderna hur många av dem, har du eller någon i ditt hushåll använt sparpengar för löpande utgifter?	Vår 2004	Höst 2004	Vår 2005	Höst 2005	Vår 2006	Förändring
1 Månad	12	10	15	13	15	2
2 Månader	4	4	4	4	4	0
Varje månad	8	7	8	7	9	2
Ingen gång	70	72	66	68	66	-2
Har inga sparpengar	5	4	5	6	5	-1
Tveksam, vet ej	1	2	2	2	2	0
Har du eller någon i ditt hushåll av EKONOMISKA SKÄL någon gång under de senaste 3 månaderna:	Vår 2004	Höst 2004	Vår 2005	Höst 2005	Vår 2006	Förändring
Dragit in på nödvändiga köp av vardagsmat	7	6	8	7	8	1
Dragit ned på inköp av dyrare mat	23	20	25	23	24	1
Dragit in på nödvändiga köp av skor eller kläder	23	17	24	20	23	3
Betalat en räkning för sent	12	10	15	10	11	1
Dragit ned på restaurang eller pubbesök	23	19	26	22	25	3
Dragit ned på utgifter för nöje, kultur eller fritidsaktiviteter	21	19	25	20	24	4
Dragit ned på bilkörningen				22	20	-2
Minskat annan utgift	14	12	14	10	14	4
Nej, jag har inte dragit ned på någon konsumtion	56	61	52	51	50	-1
Tveksam, vet ej	0	2	1	1	2	1
Kommer du och ditt hushåll att lägga mer, mindre eller oförändrat mycket pengar på semester år 2006 jämfört med år 2005?	Vår 2004	Höst 2004	Vår 2005	Höst 2005	Vår 2006	Förändring
Mer	18	22	20	20	23	3
Oförändrat	62	58	59	59	56	-3
Mindre	16	17	18	18	17	-1
Tveksam, vet ej	3	4	3	4	4	0

Kommer ditt hushåll köpa eller byta bil de kommande 12 månaderna?	Vår 2004	Höst 2004	Vår 2005	Höst 2005	Vår 2006	Förändring
Ja, mycket troligt	9	11	9	10	10	0
Ja, ganska troligt	9	9	8	10	9	-1
Nej, inte särskilt troligt	13	13	13	14	12	-2
Nej, inte alls troligt	66	64	68	63	67	4
Tveksam, vet ej	2	3	3	3	2	-1
Varför är det inte troligt att ni ska byta eller köpa bil?	Vår 2004	Höst 2004	Vår 2005	Höst 2005	Vår 2006	Förändring
Vi behöver inte byta eller köpa bil	81	84	82	83	83	0
Vi behöver byta eller köpa bil men vi har inte råd	15	12	15	14	15	1
Tveksam, vet ej	4	4	3	3	2	-1
Är det belopp ditt hushåll avsätter till månadsvis sparande idag större, mindre eller oförändrat jämfört med för 6 månader sedan?	Vår 2004	Höst 2004	Vår 2005	Höst 2005	Vår 2006	Förändring
Mitt hushålls månadsvisa sparande är större	9	8	8	10	8	-2
Mitt hushålls månadsvisa sparande är oförändrat	78	80	80	81	81	0
Mitt hushålls månadsvisa sparande är mindre	11	8	9	7	9	2
Tveksam, vet ej	1	3	2	2	2	0
Har du eller någon i ditt hushåll lån för konsumtion, t ex. till möbler, hemelektronik, resor eller annan konsumtion?	Vår 2004	Höst 2004	Vår 2005	Höst 2005	Vår 2006	Förändring
Ja				15	14	-1
Nej				83	85	2
Tveksam, vet ej				1	1	0
Har du eller ditt hushåll de senaste 6 månaderna ökat eller minskat hushållets konsumtionskrediter? Har idag jämfört med för 6 månader sedan...	Vår 2004	Höst 2004	Vår 2005	Höst 2005	Vår 2006	Förändring
Ökat lånebelopp på kredit	6	8	8	7	5	-2
varken ökat eller minskat lånebelopp på kredit	76	73	78	77	79	2
Minskat lånebelopp på kredit	11	10	8	9	7	-2
Tveksam, vet ej	6	9	6	8	9	1
Hur är ditt hushålls ekonomi totalt sett idag jämfört med för 6 månader sedan? Tag här hänsyn till alla faktorer även tillgångar och skulder	Vår 2004	Höst 2004	Vår 2005	Höst 2005	Vår 2006	Förändring
Mycket bättre	3	3	2	3	3	0
Något bättre	16	15	15	16	15	-1
Oförändrad	61	64	61	64	64	0
Något sämre	16	14	16	14	14	0
Mycket sämre	3	3	3	2	3	1
Tveksam, vet ej	1	1	2	1	1	0
Tänk på ditt hushålls konsumtion. Kommer ditt hushåll att spendera mer, lika mycket eller hålla igen under de kommande 12 månaderna?	Vår 2004	Höst 2004	Vår 2005	Höst 2005	Vår 2006	Förändring
Mer	11	10	11	10	10	0
Oförändrat	61	63	62	63	63	0
Hålla igen	24	23	24	24	24	0
Tveksam, vet ej	4	4	3	3	3	0

Tänk på ditt totala sparande. Kommer ditt hushåll att spara mer, lika mycket eller mindre under de kommande 12 månaderna?	Vår 2004	Höst 2004	Vår 2005	Höst 2005	Vår 2006	Förändring
Mer			16	18	16	-2
Oförändrat			67	64	66	2
Mindre			13	14	15	1
Tveksam, vet ej			4	4	3	-1
Hushållsekonomi	Vår 2004	Höst 2004	Vår 2005	Höst 2005	Vår 2006	Förändring
Index	48	49	47,5	49,6	49	-0,6

Bilaga 2: Regionsindelning

